

よい会社をつくろう。よい経営者になろう。よい経営環境をつくろう。

月刊

# 同友

Monthly Communication Magazine DOYU

2014 August

08

Vol.577

03 **【特集】** 福岡県中小企業家同友会  
「一般社団法人」化に向けて

05 外形標準課税適用拡大反対運動

06 21世紀型 自立型企业づくり  
人間性に基づく知識と技術の習得  
～同友会会員を講師として招聘～  
学校法人 九州情報大学

09 ようこそ同友会へ

10 第89回 景況調査

12 8月行事案内

14 南支部『ロマン・ド・サロン』

15 第2回 理事会報告

### よい会社をつくろう

同友会は、ひろく会員の経験と知識を交流して企業の自主的近代化と強じんな経営体質をつくることをめざします。

### よい経営者になろう

同友会は、中小企業家が自主的な努力によって、相互に資質を高め、知識を吸収しこれからの経営者に要求される総合的な能力を身につけることをめざします。

### よい経営環境をつくろう

同友会は、他の中小企業団体とも提携して、中小企業をとりまく社会・経済・政治的な環境を改善し、中小企業の経営を守り安定させ、日本経済の自主的・平和的な繁栄をめざします。

## はみだし Report

### 21世紀型 自立型企业づくり

(本誌p.06掲載)



学校法人 九州情報大学 理事長  
九州情報大学 学長  
**麻生 隆史** 氏 (南支部)

九州情報大学の麻生理事長・学長は、私と同じ南支部の方でありましたが、ご多忙につき参加が難しいとのことでしたので、謎深き方でありました。

そんな麻生氏に下世話な私が興味を抱いたこともあり、広報情報部会の取材に同行を申し出て訊ねてきました。

ちょうど、学内の教職員の健康診断の真っ最中でもあったため、ランニングシャツ姿で現れた麻生氏に、気さくな親近感を第一印象として持ちました。

取材中、詳しく話を聞いてみると、創業は南区の小さな幼稚園からスタートしたとのこと、高等教育者の立場にありがちな真面目さを感じさせながらも、フランクな雰囲気と合点がいきました。大学法人が附属高校を作り、段々下がって幼稚園をつくる事例は国内に数多ありますが、幼稚園法人が大学をつくったという事例は九州情報大学以外ほとんどないそうです。

「今後は相撲部・陸上部等のスポーツ系だけでなく、文科系の部活動にも力を入れていき、さらに地域の核となる人材を輩出していく！」と仰る麻生氏には、人口減少で逆風下の中にも自らの力で状況を切り開く強い確固とした意志を感じました。

記事：柿元 一徳氏 (南支部)

## 今月の表紙

撮影：間々田 正行  
(広報部/福博支部)



もつ鍋一筋34年。先代が創業した地、天神のど真ん中にある飲食ビルで今も店頭立つ2代目の水谷崇さん。「もつ鍋しかメニューにないのは、福岡市でもうちだけでは」という言葉通り、メニューはもつ鍋と小鉢類、めめのチャンポン麺など。それだけにもつにはこだわりがあり、新鮮な大腸、小腸、センマイなど6種類を、創業以来同じ店から仕入れて使用しています。「もつ鍋は内臓を食べる料理。最近流行の小腸だけではいい味がでません」と水谷さん。夏こそ、汗をかきかき、もつ鍋といきましょう。



### 「私の逸品」もつ鍋

楽天地天神本店  
福岡市中央区天神1-10-14 電話092-741-2746  
有限会社 楽天地  
二代目 **水谷 崇** 氏 (福博支部)

# 「一般社団法人」化に向けて

代表理事 樋口 康治

## 「一般社団法人」化に向けて

第52回定期総会においてご承認いただいた福岡同友会の一般社団法人化に向け、1年後の定期総会においての設立を目指して推進していきます。法人化の目的は、福岡同友会50年間の活動を通じて蓄積した資産の保全や、他の団体との連携を深め更なる発展をしていくためです。取得に向けては、法人化推進ワーキングチームを設置するとともに、検討すべき課題については引き続き協議し、十分な準備を進めてまいります。会員のみなさまのご理解とご協力をお願いいたします。

### 法人化問題 Q&A

**Q1** なぜ今、同友会は法人化を検討するのですか？

**A1**

1 法人化することによって、福岡同友会創立以来50年間の運動で蓄積された資産の保全をより確かなものとするができます。これまでの「任意団体（権利能力なき社団）」では、同友会として資産を所有できないため、車輛の登記などは代表理事の個人名義で行っていました。

2 2006年5月に新しい公益法人制度に関する法律が成立し、2008年12月に施行されました。新法では、「一般社団法人」に対する官庁からの関与がなくなるようになりました。同友会は会員による自主的な活動を保障するために、「任意団体を選択」してきましたが、新しい法律の施行によって法人格を取得しても自主的な活動が保障されることとなりました。

3 新しい公益法人制度の施行に伴い、税制面でも「任意団体」を選

択する優位性がなくなると予測されています。税制面の詳細は不明確な部分もありますが、「任意団体」に対しても収益事業に対する30%課税が原則となります。

**Q2** このまま任意団体として継続していくとどのような問題が起るのですか？

**A2**

1 任意団体では資産を所有できないため、同友会の預金名義や車輛の名義は代表理事など個人名義になっていきます。予期せぬ事態が起こった場合、資産が凍結されることも想定されます。

一方、社会的な環境の変化に伴い、こうした資産の「所有名義確認」が頻繁になってきました。個人と団体の所有区分を明確にすることがこれまで以上に求められています。

2 事務局員が運転する車輛で事故が発生した場合、車輛所有者等の運行供用者責任が問われますが、車輛が代表理事の個人名義では対応に不安が残ります。事故発生時の社会的な責任を果たす上

で不十分と判断しています。

**Q3** 会員にとってどんなメリット・デメリットがありますか？

**A3**

（メリット）

1 同友会資産の所有区分が明確となり、資産保全がこれまで以上に確実なものとなります。また、公益法人会計基準の導入により財務規律を高め、税務上も明確な対応が可能となります。

2 同友会の活動は、目的や理念に照らして、公益性（会員相互の利益を図る）。公益性（多くの中小企業家の利益につながる）。社会性（広く地域の利益につながる）を持つことが特長です。このような社会性の高い組織として今後も発展するためには、より広く地域の理解と支援が必要です。法人化はこうした側面からも必要と考えます。

3 法人格を取得することは、事務局員の意識を高める効果も期待できると考えます。日常の活動を支える事務局員が、質の高いパートナーとして会員の皆さん

とともに同友会の発展を支えることにもつながります。  
(デメリット)

**1** 税務申告で、収益事業と認定された活動への課税が発生します。(この点では、今回の公益法人制度改革に伴い、たとえ「任意団体」を継続しても同様の課税が予測されています。)  
**2** 専門家の判断により、現在支払いしていない消費税については、納入が必要になると思われます。

**Q4** 法人化するに当たり、例えば全会員の印鑑をもちつなど、何か全体ですることはありますか？

**A4** 設立時に一般社団法人の「社員」の印鑑証明は必要です。社員をどの範囲とするかは課題です。(ちなみに北海道の場合は、道の総会は代議員で開催していますので、代議員を「社員」とし会員を区分しました。従って設立時は社員の印鑑証明をいただきました。)

**Q5** なぜ公益ではなく一般社団法人を選んだのですか？公益だと監督官庁のデメリットはありますか？税金上のメ  
リットもあると思いますが。

**A5** 二者択一ではありません。法律は2階建てになっており、公益への変更申請は今後の課題として残っています。現時点では申請

の考えは持っています。公益社団法人はこれまでと同じように行政からの関与があるためです。

**Q6** 同友会運動が外部から制約を受けることはないのですか？

**A6** 同友会に相応しいと想定している法人格の「一般社団法人」は、『所轄庁なし、監督なし、許認可なし、報告なし』などと規定されており、同友会の活動が制約される根拠は見当たりません。これまでと同様に、会員による自主的な活動を進めることができます。

**Q7** 法人化されると現在のような総会はどうになりますか？

**A7** 法人化後も「社員数との関係で社員総会が容易に開催できない社団法人にあっては、定款をもって社員総会に変わるべき機関(代議員会等)を設けることが可能」との見解もあり、代議員制による総会を開催できるものと考えています。

**Q8** 法人化した場合、理事会や地区幹事会、支部役員会の開催はどのようになるのですか？

**A8** **1** 役員としての責任と権限がより明確になり、出席が義務付けられません。代理出席は認められません。  
**2** 監事を置くことが義務づけられ、

方針にそった活動が求められます。

**Q9** 規約を定款にするにあたり、変えた箇所はどこですか？

**A9** 主要なところでは、総会および理事会の成立要件等を変更する必要がありますと考えられます。そのほかは、ほとんど変更する必要はないと考えられます。

**Q10** 中同協と全国各地同友会との連携をはかる上で問題はないのですか？

**A10** 中小企業家同友会全国協議会の正副会長会議において、福岡同友会の法人化推進について報告しています。また、すでに福島県同友会は20数年前から協同組合として法人格を取得し、全国の仲間と共に活動しています。そのほかにも愛知や、東京、大阪などの同友会は別組織として事業協同組合組織を設置しています。法人格取得後も、全国の同友会運動と歩調を合わせ、これまでと同様に積極的な役割を果たしていきます。

**Q11** 登記手続、法人化による事務量の増加がコストアップにならないのですか？

**A11** **1** 法人化の登記手続は、公益法人会計導入にそれぞれ50万円程度の予

算処置が必要と予想しています。

**2** 専門家の判断では、法人化後も現在の会計事務処理とほぼ同程度の事務量と予測しています。

また、すでに法人化した北海道同友会の経験を伺っても、その心配は大きくないとの回答を得ました。従って、大幅なコスト増にはならない見込みです。

**Q12** 活動に制約が出るのでは？  
**A12** **Q6**で説明したとおり、ほとんど制約は無いものと考えられます。

**Q13** 法人化すると課税されるのですか？また、なにに消費税がかかるのですか？

**A13** **1** 法人課税については、同友会の活動は原則として公益目的事業と考えられるので非課税となります。また収益事業とみなされた場合でも、収支計算すると支出が多いことになり、基本的にはかからないと考えられています。  
**2** 消費税については、法人化の有無に関係なく支払うことが求められます。同友会のような会費が主な収入源の団体の場合、「特定収入」の考えに基づいた税額計算となります。専門家の方々の意見を頂き、準備してまいります。

## 外形標準課税適用拡大反対運動

## 福岡から全国へ

## 中小企業向け増税に反対の声を!



中山代表理事

そ会員一丸となって、福岡から全国に反対の声を広め、中小企業家ならびに関係者の声を国会に届けましょう。

福岡県中小企業家同友会は外形標準課税適用拡大など中小企業向け増税に反対します。

六月一日消費増税の影響アンケート結果の記者発表の席上で代表理事談話として、中小企業向け増税の反対表明をしました。さらに六月二五日の理事会において外形標準課税の適用拡大反対署名運動を提起し、承認されました。今こ

立場で考えるとありますが、手続き的にも中小企業の声を聴かない一方的なやり方に異議を申し立てるものです。

私たち中小企業家は企業活動を通じて納税者としての社会的責任を果たしています。中小企業は、従業員給与の所得税で約四割(三兆円)、社会保険料の約四割(十二兆

円)を負担しており日本経済の根幹を支えています。したがって、左記に示される中小企業への実質増税策に対し断固反対の立場を表明するものです。

中小企業で働く社員のみならずご家族のみなさんにも、日々の暮らしを支え、地域経済を支えている中小企業の役割を理解していただき、署名の協力をお願いしましょう。

※署名は福岡県選出の国会議員および各政党へ提出します。

※なお、反対署名用紙はホームページまたはe・doyouよりダウンロードできます。

現在、政府税制調査会では、下記の増税策などを検討していますが、もし外形標準課税の適用拡大などが実施されるなら、消費税増税に引き続く増税と、また再びの消費税率一〇%の増税予定の連続で経営の活力を削ぐことになりかねません。しかも、外形標準課税の適用拡大の理由が法人税減税の代替財源だと聞くに及び、とても承服しかねるところです。政府には増税の前に行政改革などを確実にすすめ、無駄をなくす努力を全力で取り組んでいただくことを強く要望するところです。

また、先般、可決・成立しました小規模企業振興基本法の趣旨とも、成長戦略とも相反するものです。中小企業憲章には中小企業の声を聴き、どんな問題にも中小企業の

## 一、法人事業税の外形標準課税適用拡大に反対します。

資本金1億円以下の中小企業も外形標準課税の対象とすると、従業員への給与総額や資本金が新たな課税対象となります。中小企業は正規雇用率が高く、雇用の安定を支えている存在です。中小企業にとっては地域での雇用維持は難しくなり、負担は増します。

## 一、負担能力に応じた税率の否定に反対します。

中小企業の法人所得800万円までの部分に適用されている軽減税率15%を取りやめ、大企業と同じ25.5%に引き上げるのは、負担能力に応じた税率の否定につながります。

## 一、欠損金の繰越控除の縮小に反対します。

過去の赤字を翌年度以降の繰越損金にできましたが、これに一定の制限を設けることは、中小企業経営の安定化が図れず、地域経済に打撃を与えかねません。

## 一、減価償却制度を見直し、定率法を禁止し、定額法のみにするに反対します。

減価償却の前倒しができなくなり、機動的な設備投資型の中小企業にとっては打撃です。成長戦略とは矛盾する政策です。

# 人間性に基づき知識と技術の習得

## 同友会会員を講師として招聘しょうかい

産官学連携を推奨する同友会において、会員として所属する九州情報大学。大学経営についてお伺いするとともに、同友会との新たな関わりについても取材しました。



麻生学長講義

学校法人 九州情報大学 理事長

九州情報大学 学長

あそ う たか し  
麻生 隆史 氏

南支部

開学 1998年4月  
住所 太宰府市宰府6-3-1  
電話 092-928-4000  
教職員 70名  
<http://www.kiis.ac.jp/>



### ルーツは幼稚園

「本学は幼稚園教育から始まりました」と語るのは九州情報大学理事長・学長の麻生隆史さんです。昭和29年、祖父の繁樹さんが福岡市井尻で無料奉仕の幼稚園を始めたのがルーツとのことです。今でいう待機児童を集めて寺子屋形式で教育したそうです。現在では、幼稚園は福岡市内9園をはじめ、全国に16園を展開しています。『九州情報大学』は、平成10年に既設の麻生福岡短期大学を4年制大学に改組して太宰府の地で開学しました。現在は、1学部（経営情報学部）、2学科（経営情報学科・情報ネットワーク学科）で、大学院には、博士前期課程（修士）・博士後期課程（博士）を設置しており、教育・研究に

取材 広報部会  
文章 菅原 弘（東支部）



2号館前で1年生と

対応する大学とのことです。

「一貫教育として博士号まで取得していただきたいのですが、4年で卒業して就職を希望する学生が多いんです。大学院には、税理士資格の取得を希望する社会人が多く、そのため利便性を考慮して博多駅前に大学院サテライトキャンパスを構え、昼夜開講しています」。

## 理事長に就任

麻生さんは昨年、父親の維美さん（むらよし）の後を継いで理事長に就任しました。「学長というのは教育現場の長で、理事長というのは経営のトップ、いわば代表取締役です。大学においては、理事長の世襲というのは難しいんです」と麻生さんは話します。学校法人は株式による支配ではなく、人的支配により成り立っています。理事会には親族は2名（3親等）までしか入れず、理事長は理事の互選で決まります。有名大学で創始者一族が現在でも理事長をしているケースは稀です。麻生さんが学長・理事長を承継しているのは「教育が好きだから」と理由を明かしてくれました。自身でもモノづくりが好きで、起業を考えた時期もありましたが、学校法人が大きくなる過程で、祖父から教育現場で仕事をされるように言われました。自らも教壇に立つうちに自分が教育に興味を持ち、『天職』と感じるようになりました。そして創始者の思いを引き継ぐ立場になりました。

## 大学の経営とは

大学経営は、少子高齢化の影響で大変厳しい時代を迎えています。一方では、近年、大学進学率が増加

しており、その点はプラスの要因です。しかし、大学の大量化と現在の学生が大学教育前において『ゆとり世代』であることを留意した教育システムが必要となっています。

収入源は入学検定料・入学金・授業料等と少額の私立学校経常費補助金のみです。そのためにも学生を集めなければなりません。志願者の大学選択基準は就職率や就職先です。「つまり『出口』の評価が『入口』の評価になっていくんです。本来どんな教育をするのが選択基準になるべきでしょうか・・・。学長としては、いい教育をしなければいい人材の育成はできないと確信しています。一方、理事長としては、いい教育にはお金が掛かるといふ現実があります。理事長になって一番感じるのは、経費の有効利用と教育と経営のバランスですね」と麻生さんは語ります。

## 建学の精神

こうした経営環境の中で同大学が重視しているのが私立大学としての『建学の精神』です。

『至心』。この上ない誠実さで積極果敢に事に挑む精神的態度のことで、優れた技術力と人間性を『車の両輪』とするバランスの取れた社会・産業の指導者の養成にあたると思っています。学生たちの基本的な人

間力を育てることです。具体的には、万物に対して感謝の心を持つ・挨拶がしつかりできることなどで、敢えてカリキュラムに取り込んでいます。基礎教養教育には芸術論や宗教と人生、情報倫理、ウェルネス、スポーツなどがあり、精神面の向上を図るだけでなく、身体面の向上も図っています。「資格を取ることも重要だと考えていますが、人間力を形成してその上に専門的な知識や技術を習得できることが本学の特徴です」。

建学の精神を伝える場として、学生たちには年2回程度直接麻生さんが講話をする場を設けています。教授陣には、毎月の教授会で麻生さんが『建学の精神を訪ねて』と題して毎回その話題を盛り込んで話をします。「それぞれの教員は各分野のスペシャリストではありますが、建学の精神のエッセンスを入れた授業内容にするようお願いしています」。

## 同友会会員を講師に招聘

こうした中で福岡同友会との出会いがあり、基礎教養教育のカリキュラムの中に『キャリアデザイン』という授業（2単位）を新設し、15週で7名の同友会会員が教壇に立ちます。「企業のトップの話、それも苦労話に学生の目の色が変わってきました。次の週は自分たちで



東龍の化粧まわし授与式



同友会の経営者の講義



情報ネットワーク学科授業風景

改めて考えるという仕組みにしています。同時に中小企業への就職のルートづくりにも役立っています。さらに同友会の企業連携推進委員会のIT部会との連携も生まれています。毎週開催されている勉強会に学生も参加し、技術の向上や会員の案件を学生に任せてみるというケースも実際出てきています。

## 盛んな部活動

学生生活の一環としてクラブ活動も盛んで、大学を上げて相撲部陸上部・吹奏楽部等を支援しています。相撲部は西の雄として毎年上位入賞しています。「体一つで活動しますので、経費が掛からないと思っただら、食費が掛かりますね」と麻生さんは苦笑します。卒業生4人が角界に入門し、現在の出世頭は

東龍(玉ノ井部屋)です。東龍の化粧まわしは博多織で『九州情報大学』と本学の建学の精神である『至心』の文字が織られています。陸上部も投擲が伝統的に強く、最近では短距離も好成績を挙げています。

「体育会系の学生は就職率がいいんですよ。また全国で上位になるとマスコミが取り上げてくれるのが嬉しいですね。大学のPRになりますし、学生たちの母校愛にも繋がると思いますよ」。

そして麻生さんが理事長になって最初に手がけたという吹奏楽部。校舎の4階に防音設備を施し、日本屈指の指導者を迎えて発足させました。「近い将来、コンクールに出場したり、学内のイベントを大いに盛り上げていきたいと思っています」。

## 麻生さんのこだわり

本学は、『九州』と『情報』を大学名に冠していますので地域と専門性の両方にこだわりたいと思っています。近隣の小学校のパソコン教室に学生を派遣したり、社会人のパソコン教室で麻生さん自身が教えたりするそうです。さらに「地域情報センターでは、九州の離島(鹿児島県)を毎年訪ねています。学生は離島での生活経験がなく、ま

た離島の子どもたちにとっては大学生と交流がないため、貴重なイベントになり、恒例行事となっています。また、昨年の九州北部豪雨で被害に遭った八女地区にボランティアとして学生を派遣しました」。

情報については、他に先駆けて情報に取り組んだという経緯もあり、高いレベルの人材育成に取り組んでいます。スペシャリストとしての資格をめざす学生が増えています。「学生のアイデアの具現化をお手伝いしようと考えています。例えばロボットコンテストへの参加などを検討しています」。

## やはり原点は建学の精神



# WELCOME Fresh our partners

## 新入会員ご紹介

ト  
ク  
ド  
ウ  
会  
員



### フクソウシステム株式会社

IT専門会社 (ITコンサル、機器販売・導入)  
・XPパソコン置換え導入  
・弥生、応研業務パッケージ導入  
・シニア向けIT教育

福岡市南区鶴田4-15-30  
TEL 092-555-3917  
http://fukusousystem.com

代表取締役 <sup>くまもと あきら</sup> 隈本 章 (博多支部)

(株)インフィニティ 齋藤社長様のご紹介で入会しました。35年間勤務した大手電気メーカを退職後、3年前に独立いたしました。メーカでは入社以来システムエンジニアとIT教育の仕事に従事してきました。サラリーマン生活が長く、会社経営とのギャップを大きく感じておりましたので、埋めたいとの思いが入会のきっかけです。ご指導のほどよろしくお祈いします。



### 有限会社 伊藤園芸

野菜、野菜種子の販売。  
また個人で野菜の生産も  
しております。

久留米市北野町大城398-1  
TEL 0942-78-7882

専務取締役 <sup>いとう けんいちろう</sup> 伊藤 賢一郎 (りょうちく支部)

地元の農業指導員の方から、りょうちく支部長の林田浩暢さんを紹介してもらい、あすなろ塾にゲスト参加させてもらったのが入会の最初のきっかけです。入会してからは例会、ブロック会などに参加するたびに刺激を受けています。同友会を通じて出会う多くの方々からさまざまな事を学び、まずは5年後のビジョンを明確にしたいと思っています。



### 株式会社 財間

不動産賃貸業

福岡県大野城市中1-15-15  
TEL 092-503-7357

取締役 <sup>ざいまい いつき</sup> 財間 樹 (福友支部)

ロシア在住16年でモスクワにて、ロシア語通訳、日本語学校の経営をしておりましたが、父が創立した会社の事業継承のため帰国しました。倉庫、住居物件を所有し賃貸業を営んでいます。同友会に入会し、経営者にとって非常に価値のある学びの経験と共に学び、育つことのできる貴重な仲間が持てたことを嬉しく思っています。同友会で学び、より日本の経済、社会に貢献できるような会社に育てていきたいと考えています。

## e.doyuユーザー名簿(会員名簿)の活用について

長年発行してきた会員名簿「同友名鑑」ですが、2014年度からは発行せず、e.doyuのユーザ名簿を活用することが決まりました。

お知り合いの会員の連絡先を調べるだけでなく、経済交流の分野など幅広く活用していただいておりますが、できる限りその使い勝手そのままにユーザ名簿が使えるようにしていきたいと考えております。

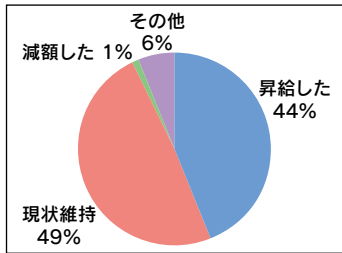
顔写真や自己紹介を入力して、より使い勝手の良いユーザ名簿に近づけ、会員みんなでお活用できるようにしていきましょう！

※ e.doyu掲示板では、画像入りで詳しく解説しております。そちらをダウンロードしていただくことより分かりやすくなっていますので、ご活用ください。



### ●直近の給与改定と賞与について

給与改定については昇給が42.6%、現状維持が48.0%となりました。夏の賞与については、支給の有無については前年からほぼ横ばいであるものの、支給基準では「1.5～2ヶ月」が増え、消費税増税分を賞与で補填していることが伺えます。



### ●直近の決算について

直近の決算については黒字が72.1%、赤字が21.9%、となりました(不明6%)。

### ●新卒者の採用について

今年3月卒業の新卒採用について、計画通り実行できたか調査しました。今回の調査では、少なくとも179人以上の雇用を生んだことになります。

### ●消費税の影響について

消費税の影響については、「今後影響が出る」も含めると約6割が影響あり、となりました。10%への引き上げについては、それぞれの回答で4分されています。

### ■ 経営指針書(経営理念・経営方針・経営計画)

前回に比べ「作成に至っていない」が微増となっています。経営指針書の検証については、年に1回の検証まで含めると92.7%が「検証している」と回答しています。「作成し、実践している」と回答した企業は、景況感DIが「よい」もしくは「非常に良い」が約5割であり、他の回答と比べると割合が大きくなっています。このように、経営指針書の作成そして実践は、企業経営に大きく影響しています。

### ■ 室長談話

「人材確保難。早めの対策を！」

## 中小企業家同友会全国協議会(中同協)九州・沖縄ブロック

# 消費増税の影響に関するアンケート結果レポート(速報)

#### 調査の趣旨

2014年4月より消費税率が8%となりました。中小企業経営への影響がどうか、またどのような対策が必要かをさぐるため、中小企業家同友会全国協議会共通にアンケートを実施、その九州沖縄ブロック分を集計したものです。

#### 調査要領

調査時 …… 2014年5月7日～2014年5月31日  
対象企業 …… 中小企業家同友会全国協議会九州・沖縄ブロック 全会員企業  
調査の方法 …… 会員専用サイト(一部FAX)にて配信、自計記入、回収

#### 回答企業の概要

※比率は回答企業の構成比

回答数 …… 642社の回答(全国集計では4,780社)(製造業98社(17%)、建設業118社(21%)、商業流通業155社(27%)、サービス業206社(36%) 不明65社)  
企業規模 …… 5人未満 151社(25%)、5人以上10人未満 156社(26%)、10人以上20人未満 135社(22%)、20人以上50人未満 107社(18%)、50人以上100人未満 34社(6%)、100人以上 22社(4%)、不明 37社

#### 中小企業家同友会全国協議会九州・沖縄ブロック

■構成	福岡県中小企業家同友会	佐賀県中小企業家同友会	長崎県中小企業家同友会	熊本県中小企業家同友会	大分県中小企業家同友会
	宮崎県中小企業家同友会	鹿児島県中小企業家同友会	沖縄県中小企業家同友会		
■会員数	5,875名(2014年6月1日現在)				

### 「消費増税の影響あり3社に2社」

私たちは企業経営を通じて、地域経済の発展と活性化を促進し、地域の雇用を守り拡大することをめざし、「よい会社をつくろう・よい経営者になろう・よい経営環境をつくろう」の三つの目的のもと、自助努力による経営の安定・発展と中小企業をとりまく経営環境を改善することに努めて参りました。今回調査で明らかになった点は次の通りです。

#### 1 66.6%の企業に増税の影響

「大きな影響が出ている」9.6%、「若干の影響が出ている」40.0%、「今後影響がある」17.0%で、66.6%と3社に2社が影響があると回答しています。記述式では、「改善という名で売上値引きの要請」という声もだされており、影響は決して小さくありません。影響の内容では、「駆け込み需要発生」が15.0%あるものの、「駆け込み反動による売り上げ減少」が29.2%、「仕入れ金額の高騰」が34.5%の回答があり、厳しい影響があげられました。

#### 2 事前対策(複数回答)では、負担かかった企業57%

「価格変更の顧客への周知徹底」で、33.5%。続いて、「レジや会計ソフトの入替え」26.9%、「顧客対応方針の策定・見直し」19.4%、「在庫管理や値つけ変更」15.2%とつづいています。また、事前対策の負担では、「とても大きかった」8.6%、「多少

あった」48.4%と併せて57%が負担があったと回答しました。

#### 3 3月に比べて40.5%の企業で売り上げ減、利益は43.9%の企業で減少、反動減明らか!

昨年4月に比較しても、売り上げ、利益とも減少しているとともに、5月の見通しもDIはマイナスとなっており、さらに厳しい状況がつつくとみえています。

また、半年先(2014年11月ごろ)の見通しでは、「増える」との回答が30.1%あるものの、「減る」18.8%、「わからない」24.0%と先行き不透明感が否めません。

#### 4 価格転嫁できない企業4割超

「ほぼできた」との回答が53.8%あるものの、「部分的にできた」34.3%、「まったくできていない」11.9%となっており、中小企業へのしわ寄せがあったことが伺えます。

#### 5 値引きまたは買い叩きなどをうけた企業54社(全国360社)

#### 6 消費税率10%への増税は、「中止すべき」「延期すべき」併せてほぼ半数

「中止すべき」23.1%、「延期すべき」26.3%で併せて49.4%となり、「わからない」23.3%と併せて否定的な見方が出ています。記述式では、行政改革を徹底して行っただけで、応能負担を原則として公平、公正な税制と中小企業を元気にして日本経済全体の底上げを望む声が出されています。

## 反動減は見られるものの、先々楽観視か？

### 調査要領

調査時 …… 2014年6月4日~2014年7月2日

対象企業 …… 福岡県中小企業家同友会 全会員企業2,034社(6月時点)

調査の方法 …… 会員専用サイト(一部FAX)にて配信、自計記入、回収

### 回答企業の概要

回答数 …… 319社の回答(回答率15.6%) (製造業 50社、建設業 53社、商業流通業 43社、サービス業 166社、不明 7社)

企業規模 …… 0~10名以下 174社、11名~20名以下 63社、21名~50名以下 49社、  
(従業員数) 51名~100名以下 18社、101名以上 11社、不明 4社

企業の所在地 …… 福岡地区 204社、北九州地区 36社、筑豊地区 32社、県南地区 32社、県外 11社、不明 4社

経営指針書(理念・方針・計画) …… 有り 155社(48.6%)、無し 137社(42.9%)、不明 27社(8.5%)

### ■ 概況

景況が「よい」と回答した企業から「悪い」と回答した企業を差し引いた「景況感DI」(2014年4月~6月の状況)は前回の11.9から14.8ポイント減少して-2.9となりました。売上高DI・利益DI・新規受注DIも一様に二桁減少しており、前回の調査で懸念された、消費増税の反動減があったと言えます。しかし、来期(2014年7月~9月期)見通しは18ポイント改善しており、「これ以上悪くはならない」と楽観的に捉えていることが伺えます。7月8日に開催された分析会議では、「建築業の場合、消費税3%アップは金額が大きく、駆け込み需要がみられた。外注費、資材も値上がりし、さらに職人不足も続いている。利益確保が難しい」(建築業住宅)、「求人件数は好調に推移している。普通は反動で悪い方に動いていくはずが、今回は良くなっている。」(求人情報誌)、「4月5月は大変苦労したが、6月から戻ってきた。取引先も活気づいており、悲壮感も感じられない」(製造業消費材)、「人手が足りない。3Kと呼ばれる仕事なので、全く違う業界に転職する人が増えている。業界自体は好調」(非破壊検査業)、「春と秋に人材を募集する。通常の倍のメディアを駆使して募集をしたが、広告価格は前回より安かった。価格競争に入っていると感じる」(サービス業)など、消費増税の反動と人材確保難が共通の話題となりました。

### ■ 全体的な特徴

#### ● 景況感・売上高・利益・新規受注で二桁減も見通しは明るい？

景況感、売上高、利益、新規受注DIすべてが大幅に減少しました。駆け込み需要の反動減といえます。しかし見通しは楽観的で、これ以上は下がらないだろうとの予測が多いようです。懸念されるのは新規受注DIが2期連続で落ち込んでいることです。

項目	第88回	第89回	変動幅
景況感DI	11.9	-2.9	14.8 弊悪化
売上高DI	25.4	5.5	19.9 弊悪化
利益DI	14.4	-3.6	18.0 弊悪化
新規受注DI	13.3	-5.7	19.0 弊悪化
次期予想DI	2.3	20.3	18.0 弊改善

#### << 会員企業の声 >>

#### 1 福岡地区・製造業(生産財) 今期景況判断:非常に良い

毎年年度末を過ぎるとオフに入り、売上が1月~3月対比で30~40%落ちます。今年は消費税の影響もあり大幅ダウンを覚悟していましたが10%~15%程度の落ち込みですみ月次の利益も十分に出ています。やはりアベノミクスの影響で経済全体がプラス方向に動きだしてきているのを数字で実感しています。

#### 2 筑豊地区・サービス業(対個人) 今期景況判断:よい

若干の景気回復と若干の営業。

#### 3 福岡地区・サービス業(対事業所) 今期景況判断:よい

昨年5月に創業し、1年間担当してきた案件が2期目に入り、増注と

なっていることと人づてのご紹介により新規の仕事が受注できた。

#### 4 北九州地区・建設業(建築) 今期景況判断:普通

消費税増加に伴う受注の増加、入札工事落札等の影響があったと思います。

#### 5 福岡地区・サービス業(対事業所) 今期景況判断:普通

弊社は中小零細企業を顧客としており、景気がいいのはまだまだ大企業とその恩恵を受けている一部の中小企業だけだと感じる。特に、運送業の景気悪化がかなり心配される。

#### 6 北九州地区・サービス業(対個人) 今期景況判断:悪い

消費税のマイナスイメージと3月買い込みが原因。

#### 7 県南地区・商業・流通業 今期景況判断:悪い

他社の商品価格が安価なため得意先の注文が減少している。

#### 8 福岡地区・サービス業(対事業所) 今期景況判断:非常に悪い

仕入れ単価の上昇、外注費の増加を売上に反映出来ない。

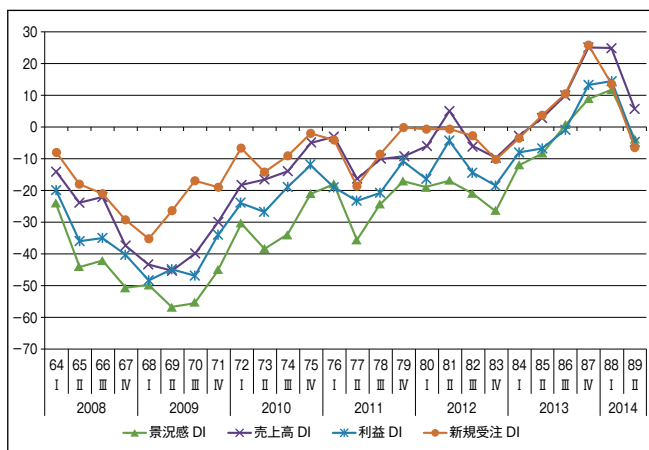
#### 9 北九州地区・建設業(建築) 今期景況判断:非常に悪い

消費税が上がった分受注金額が減るので。

### ■ 業種・従業員規模・地域別の特徴

#### ● 新規受注DI悪化。次期予想は概ね改善

景況感が改善したのは建設業(設備)のみで、ほか全ての業種では景況感は悪化しました。建設業(土木)では売上・利益も改善しています。他に売上・利益が改善したのは製造業(生産財)のみでした。新規受注DIはサービス業(対事業所)を除き悪化。次期予想DIはすべての業種でプラス域にあります。



### ■ 経営上の問題点

#### ● 価格競争と従業員不足、民間需要の停滞

「価格競争激化」が最もポイントが増え、消費増税による厳しい競争が伺えます。また、「従業員不足」が前回に引き続き2番目にあげられており、人手不足が深刻化しています。また、「民間需要の停滞」がポイントを上げていることから、駆け込み需要後の反動減が読み取れます。

今年度の福友支部活動では、「パワーアップ」をスローガンとし、その方針の中に男女共同参画～女性活躍の価値と謳われています。では、何故今女性の活躍が推進されているのでしょうか。またそのことが、社会や経済にどう影響を与えるのでしょうか。業種や企業規模、社員の男女比を問わず、改めて支部単位で話し合い、自社経営の今後を考える会にします。

人を生かし、生かされる経営とは何か。女性の潜在能力や働き方をとおして考え、経営のあり方を学びます。

## 21 日 18:30～21:00 青年支部 8月例会

### 企業の獨創性≠経営者の獨創性 ～アイデアを生み出す会社づくり～

- IPホテル 福岡市博多区中洲5-2-18 ☎092-262-2009
- 三原 稔之氏 株式会社ビーエムティー 部長 (かすや支部)

中小零細企業は、競争力を強化し、他社にない強みを持つことが必要である。求められるのは企業の獨創性である。自社の獨創性を高めるには今何をすべきかを共に学びたい。経営者の意識の改革のみでは足りず、企業全体としての意識改革が必要である。

## 21 日 18:30～21:00 りょうちく支部 8月例会

### スムーズな事業承継を行うために

- 原鶴温泉やぐるま荘 朝倉市杷木久喜宮 1890-1 ☎0946-62-0700
- 清家 政彦氏 セイワパーク株式会社 代表取締役 (南支部)

二十代後半で家業を継ぐために入社された清家さん。そこには先代の想いをどう生かしていくか、また、古参の社員たちとの溝をどう埋めるか、苦悩の日々があったといいます。同友会での様々な経験を通して後継者にとって重要なのは、マネジメント力を高めることであると気づかれます。それらを基に「福岡でNo1の人材レベル・No1待遇の会社」を目指して邁進し続けているセイワパーク(株)。その代表取締役社長であり、南支部の支部長でもある清家さんに、受け取る側の視点も交え事業承継について報告していただきます。

## 22 日 18:30～21:00 女性部委員会 8月勉強会

- GGソーラービル 福岡市中央区天神3-4-9 ☎092-714-0451
- 大曲 昭恵氏 福岡県 新社会推進部長

## 22 日 9:30～24 日 経営指針作成セミナー

- 虹の松原ホテル 佐賀県唐津市東唐津4丁目 ☎0955-73-9111

『あすなろ塾』での学びをさらに深め、あらたに経営方針・経営計画を加え、2泊3日で経営指針書を実際に作成します。急激に移り変わる経営環境のなか、経営指針書の存在は企業の進むべき方向を明確にし、全社一丸の体制を築き上げるのに大いに寄与します。また、対外的な信用力を高める上でも大きな効果を発揮します。今こそ経営指針書を作成し、この荒波を乗り越えましょう！

## 24 日 17:00～20:30 南支部 納涼会 (受付16:30～)

- ハーバービレッジ (雨天は同屋内会場で開催します) 福岡市博多区沖浜町14-1 博多港国際ターミナル 3F ☎092-282-6767
- 会費 4,000円(高校生以下2,000円、幼児以下無料)

## 25 日 18:30～21:00 経営労働委員会 労務管理部 人事・労務の基礎知識セミナー

### 労働条件の基本と就業規則(第1回)

- 天神パークビル 福岡市中央区大名2-8-18 ☎092-721-5530
  - 大塚 哲也氏 大塚社会保険労務士事務所 社会保険労務士 (福博支部)
- 人を生かす経営において、社員が意欲を持って仕事に臨み能力を發揮できる仕組みを作ること、また、労働条件の最低基準を少なくとも守ることは大切です。労使関係を常に安定的に保ち、働く人が仕事と生活を調和させながら安心して働くことができるように、啓蒙していくためのセミナーです。

## 26 日 18:30～21:00 企業連携推進委員会 FAST8月例会

### チームでチャレンジ! 販路開拓ゲーム ～あの商品をアメリカで売るには～

- 福岡県中小企業振興センター 3階302号 福岡市博多区吉塚本町9-15 ☎092-622-0011
- 販路開拓ゲーム指導・アドバイス: 田中 大輔氏 福岡商工会議所 商工振興本部 進行: 若林 宗男氏 若林ビジネスサポート 代表 (南支部)

「販路開拓は、固い頭を柔らかくすることから」  
販路開拓のエキスパート、田中さんのアドバイスです。  
中小企業にとっての最重要課題である販路開拓に、柔軟な発想、斬新なアイデアで取り組むために、今月の例会では販路開拓ゲームにチャレンジします。

※FAST会員外のスポット参加費 2,000円

## 28 日 18:30～ 筑豊支部・嘉飯支部 合同8月例会

### 納得評価で業績アップ! ～見える化された人事考課で社員さんと「会社力」を高めよう!～

- ユメニティのおがた 福岡県直方市山部364-4 ☎0949-25-1007
- 末松 広実氏 末松社会保険労務管理事務所 所長 (筑豊支部)

企業の発展と永續の為、公正で納得性のある人事考課の仕方を学びます。「評価」の目的を明確にした上で、実際に活用できる賃金表や評価シートの作成方法を学ぶ、具体的な報告です。当日参加者のみの特典も用意しています。

## 29 日 18:30～20:00 糸島支部 同友会を知る会(例会振替)

- さいとびあ 福岡市西区西都2-1-1 ☎092-807-8900
- 平川 祐二氏 有限会社日高ボーリング工業 代表取締役 (糸島支部)
- 高宮 知樹氏 農建産業株式会社 取締役営業部長 (糸島支部)

## 第22期役員研修大学のご案内

### 『人を生かす経営』の実践が、時代をつくる

- |                       |                        |
|-----------------------|------------------------|
| 8月2日(土) 13:00～18:30   | ホテルセンターザ博多             |
| 第1講 同友会運動と企業経営は不離一体   | 中村 高明 氏 (中同協副会長・元代表理事) |
| 第2講 私の経営と労使見解         | 藤河 次宏 氏 (元求人委員長)       |
| 10月25日(土) 13:00～18:30 | グリーンホテル2号館             |
| 第3講 経営指針と企業経営         | 岩田 陽男 氏 (元経営指針推進副本部長)  |
| 第4講 同友会運動を経営に生かす      | 平石 勝之 氏 (元副代表理事)       |
| 12月6日(土) 13:30～18:30  | 岩田産業株式会社               |
| 第5講 企業見学会とパネル討論       |                        |

# 8月行事案内

お知り合いの方を誘って、是非ご参加ください。

お申し込み、お問い合わせは、e.doyu  
もしくは、同友会事務局までお願いします。

8金

10:00~15:00  
※バスは8:00に日銀前集合、  
17:00帰着解散予定

地球環境問題委員会  
8月勉強会

未来工業株式会社熊本工場 ならびに《同友の森》見学会

■ 未来工業株式会社 熊本工場／《同友の森》

熊本県菊池市泗水町永1924-1／南阿蘇・依山

■ 菅原 時男氏

未来工業株式会社 熊本工場 前工場長（熊本同友会 地球環境委員会 前委員長）

●参加費：5,000円（含バス代・昼食代）※バスを利用しない方は2,000円です。  
未来工業（株）熊本事業所では、エコアクション21の取得をきっかけに環境経営への取り組みを始めました。「2009同友エコ」で会長賞も受賞した同社の取り組みについて、実際に工場内も見学しながらお話を伺います。また、熊本同友会が2007年より植樹を行っている『同友の森』も併せて見学予定です。

9土

14:00~17:00

同友すばる委員会  
事業継承塾第12講

事業承継のポイント

■ 電気ビル共創館3F 福岡市中央区渡辺通2-1-82 ☎092-714-5743

■ 長 伸幸氏 長公認会計士事務所 所長（博多支部）

経営者にとって「事業承継」をスムーズに行うことは最大の課題であり、責務です。後継者教育？親族・社内承継？株式承継？など、事業承継に関するさまざまな課題を勉強します。

18月

18:30~

北九州支部・ひびき支部  
合同8月例会

自身の成長こそが周りを変える!!

■ コムシティ 大会議室 北九州市八幡西区黒崎3-15-3 ☎093-641-9360

■ 川口 貴弘氏 丸喜鋼業株式会社 代表取締役社長（北九州支部）

社員さんとの関係づくりや、働きがいのある企業にしていこうと、どのような事に取り組んでおられるのかを具体的に報告いただきます。川口さんは「人を変える事は出来ないが、自分を変える事は出来る」とおっしゃっています。経営者自身が成長し変化していくことで、周りの人々も変わり共に成長し、結果として企業が成長していくのではないのでしょうか!?この例会で自社へ持ち帰るヒントを皆で学びましょう。

19火

18:30~21:00

博多支部  
納涼会

■ すし幸ビアガーデン 福岡市中央区港2-11-18 ☎0120-400-023

会費：3,700円

19火

18:30~21:00

玄海支部  
8月例会

「軍師官兵衛」と如水庵の経営 ~会社は経営理念が大事~

■ 都久志会館 福岡市中央区天神4-8-10 ☎092-741-3335

■ 森 恍次郎氏 株式会社如水庵 代表取締役社長

如水庵グループの「お客様に喜びと感動を！従業員に成長と幸福を！社会に貢献を！」という経営理念をテーマに、働きやすい職場と人を生かす経営について、如水公（黒田官兵衛）の生き方（平和主義・文化主義・人間主義）を交えてお話しいたします。

19火

18:30~21:00

かすや支部  
8月例会

同友会と企業は不離一体!

~お掃除で自社と未来の地域を拓く!~

■ シーメイト 福岡県糟屋郡志免町志免451-1 ☎092-936-8141

■ 前田 雅史氏 株式会社お掃除でつくるやさしい未来 代表取締役（中央支部）

会社の危機を幾度となく救った同友会の存在。同友会を通じての気付きの都度、会社がダイナミックに変貌していく様子については、同友会理念の原点に立ち返ることができるきっかけとなり、皆様の企業の更なる発展に繋がることと思います。

19火

19:00~20:30

大牟田・久留米・有明支部  
合同8月例会(同友会を知る会)

経営指針に基づく全社一丸の企業づくり  
~一人ひとりと向き合い築いた相互信頼~

■ だいふく 福岡県大牟田市有明町2-1-3 ☎0944-53-3333

■ 中山 英敬氏 株式会社ヒューマンライフ 代表取締役（南支部）

福岡同友会の代表理事である中山英敬氏をお迎えし、同友会活動の学びを自社経営にどのように活かしているのかを報告頂きます。

20水

18:00~21:00  
(受付17:30~)

東支部  
8月例会

つなげよう! つながろう! 東支部例会

■ 福ビル 9Fホール 福岡市中央区天神1-11-17 ☎092-726-8000

■ 友永 勝三氏 アツサンブラージュ株式会社 代表取締役（東支部）

やはり、まずは「見た目」から。と言う事で、今回の例会はズバリ「経営者の身だしなみ」! 皆さまの殆どは、必ず「人」と出会うはず。外見は重要なビジネス要素です。今回の例会は、そんな経営者の身だしなみを学ぶべく、クールビズ、浴衣、アロハ、等 なんでもありの中、専門である友永社長にお話し頂き、学びを深め、懇親会で大盛り上がりしたいと思います。

20水

18:30~20:30

福博支部  
8月納涼会

■ 福岡タワー スカイラウンジ 福岡市早良区百道浜2-3-26 ☎092-833-8255

参加費：会員4,000円 会員外3,000円

21木

18:30~21:00

中央支部  
8月例会

がむしゃらに挑んだ2年間  
~社長を変えた気付きと実践~

■ 天神ビル 福岡市中央区天神2-12-1 天神ビル11階 ☎0120-323-920

■ 樋口 幸子氏 創伸テクニカルサービス株式会社 代表取締役社長（中央支部）

今回の報告は、予期せぬ事態で突如の社長就任となった樋口社長のがむしゃら奮闘記。男性が多い業界で、守りたい社員のために本気で会社を建て直す覚悟を決めた日から2年間。様々な壁にぶつかりながらも、がむしゃらに挑んだスピード改革の原点には、同友会での学びを素直に受け止め実践へと繋げる行動力と、社員や協力会社をも巻き込む魅力がありました。会社を成長させる為に、同友会での学びを真摯に受け止めるひたむきな姿勢と、確実に実行・実現させる、実行力を中心に学びます。

21木

19:00~21:00

西支部  
納涼会

■ アサヒビール園 福岡市博多区竹下3-2-19 ☎092-482-7887

●会費 4,000円

21木

18:30~20:30

筑紫支部  
納涼会

■ 福岡空港ピアテラス ピアエア 福岡空港国内線 第2ターミナル4F

18:00 福岡空港第2ターミナルロビーに集合

会費 4,000円

21木

18:30~21:00

福友支部  
8月例会

会社発展の鍵は女性社員の活躍にあり  
~女性も活躍できる会社作りが、みらいを創る~

■ TKPガーデンシティ天神

福岡市中央区天神2-14-8 福岡天神センタービル8F ☎092-720-8003

■ 宮脇 伸二氏 株式会社セールスアカデミー 代表取締役（福友支部）

# 南支部『ロマン・ド・サロン』

## 「自事業業の紹介に活用して」南支部がミニFM番組を提供

南支部 広報情報プロジェクトリーダー

倉本 明彦 氏  
くらもと あきひこ



南支部では、新たな試みとして、2013年8月から、天神にあるミニFM局「コミてん」に、毎週火曜の13時から55分間の番組を提供運営しています。

会員が自ら電波やインターネットを使って情報発信することで、仲間同士の仕事をもっと知りあおう。同友会活動を幅広い層に知ってもらおう。そして、会員同士の関わりが深まりビジネスの交流や、各種活動の活性化、同友会への入会促進につながっていけばと、活動を行っています。

今までの番組テーマとしては、「同友会とは」「共同求人と人材育成」「同友会と家庭」「異業種交流としてのFAST」「IT部会活動」「事業承継」「家族経営」「効果的なチーム作り」「女性経営者の本音」「仕事と保育環境」「ソーシャルビジネス活動」「九州の食」などを、わかりやすく、かしまらず発信しています。

当初は、出演を遠慮される方が多かったのですが、番組制作をきどらず自然体で行っていることが浸透すると、楽しい対談形式で進んでいくようになってきました。このような番組出演はなかなか体験できないことです。ぜひ自社の事業紹介や同友会活動から得た実

践事例、社員・家族へのメッセージ、同友会内での様々な活動の紹介、自分が失敗から学んだことなど、出演してご紹介ください。また、番組作りのアイデアも、もしもご提供ください。

コミてんの弱みは、電波が弱いために天神界限にしか届きにくいことです。しかし、強みは、場所を問わずユー 스트リームで何度でも聞けますし、動画を使った演出もできます。知り合いに、聞いてほしいときには、ユー ストリームの番組アドレスを伝えたら、いつでも聞く(見ることが出来ます。南支部のホームページ)に毎週の放送をリンクしていますので、そこからアクセスしていただくと、スムーズです。



IT業界についてしゃべっています



本番前打ち合わせ



FASTと「九州の食」を紹介しています



同友会談義



しっかりとオープン交流会(知る会)の宣伝も!

# 2014年度 第2回理事会報告

■ 日時：2014年6月25日(水) 15:00～18:00  
■ 出席：43名(欠席11名) 出席率79.6%

■ 場所：福岡県中小企業振興センター 202会議室  
■ 議長：時枝副代表理事

## 承認・確認されたこと

- 1 法人化ワーキングチームの流れとメンバーの承認  
総会で承認された法人化へ向けての準備のため、ワーキングチームのメンバーが承認された。リーダーの中野氏より、9月に中間報告、12月に最終報告となるようにすすめていくことが報告された。
- 2 役員選考委員会の設置について  
役員選考規定に基づき選考委員会を設置。委員長に中村高明氏が推薦され承認された。7月の理事会までに各地区より選考委員を規定に沿って選出することとした。
- 3 経営者フォーラムのゲスト参加費について  
ゲストの参加費は、懇親会に参加しなくても4,000円とすることが承認された。
- 4 外形標準課税の適用拡大等に関する署名活動の取り組みについて  
中山代表理事より、この間外形標準課税に関する状況が報告され、中同協幹事会でも反対の声をあげていくことになった。福岡同友会としては、反対の署名運動に取り組み、一般署名で十万名目標とすることを決定し、8月末をめどにすすめていくこととした。
- 5 2018年度女性経営者全国交流会立候補について  
2018年度開催の上記の交流会を福岡同友会で開催のため立候補したいとの提案があり、承認した。

- 6 退籍1名を承認。

## 要請事項

- 1 地区での役員選考委員の選出について  
7月の理事会までに各地区より選考委員を規定に沿って選出することとした。

## 報告事項

- 1 対外事項
  - ・中小企業振興センターより『フクオカ成長企業評価制度』の案内。
  - ・福岡県男女共同参画センターあすばるより『ふくおか女性創業促進支援事業』(10/24) 相談会の相談員の依頼がきている。
- 2 その他
  - ・福岡同友会として企業視察会の案内。可能な方は是非参加を。  
\* 宮崎本店&もくもくファーム 視察研修〔10/10(金)～11(土)〕

※ 理事会報告全文は、e.doyuの文書管理(理事会報告-2014年度)にアップしています。会員の方は全て閲覧できます。

## 地域貢献活動

6月1日柳川市防災訓練・水防演習が行われ、会員企業3社が参加しました。

吉開 淳一郎 氏 (有限会社吉開住設工業)【有明支部】  
長野 裕之 氏 (アジア商事有限会社)【有明支部】  
濱田 満広 氏 (濱田設備)【大牟田支部】

以上3名と各社社員が、災害発生時復旧が急がれるライフライン復旧訓練に参加しました。

3社の所属する組合は柳川市と防災協定を結んでいて、災害発生時の出勤に備えています。

このような活動は地域貢献の一つとして評価され、企業の社会貢献度を高めると思います。

### 平成24年7月 九州北部豪雨

7月14日13時20分頃、福岡県柳川市大和町六合を流れる矢部川の堤防が50メートルにわたって、支流の沖端川の高さ6メートルの堤防が150メートルにわたって決壊した。



柳川市提供

### 平成26年6月1日 防災訓練



建設組合による訓練



ライフライン復旧訓練



# 会員からの

# 自由投稿!

このコーナーでは、会員のみなさんから寄せられた記事をご紹介します。

## 大牟田松屋「洋風かつ丼」復活

大牟田松屋は昭和12年に開業し、大牟田を代表する商業施設として、大牟田の町と共に繁栄していました。その松屋の6Fファミリー大食堂で市民の味として親しまれてきたのが松屋の「洋風かつ丼」でした。



洋風かつ丼

その後、大牟田松屋は諸般の事情により平成16年7月閉店しました。

大牟田市民の「洋風かつ丼を食べたい」という声に、大牟田商工会議所が「洋風かつ丼復活プロジェクト」を発足させ、市内のレストランなどの協力を得て、この度復活することができました。

洋風かつ丼復活の日、同友会大牟田支部役員会を「港クラブ(旧三井港クラブ)」にて開きました。

記事：濱田 満広氏 (大牟田支部)

## おいしい、同友会

▶「同友会って、知ってますか？」  
「もちろん。経済同友会でしょ？」

おいしい…

▶例会アンケート

Q 今後どのような例会を希望しますか？

A 経営指針書作成・社員教育・新卒採用・障がい者雇用・事業承継……

それって、委員会に入れば解決できるじゃん。おいしい…

▶「経済交流できるからって入会したんですけど、誰も買ってくれませんから退会します」

おいしい…

記事：H・S氏 (東支部)

## プロの雑学

## メールに署名を付けていますか？

今、ビジネスを進めていく上でメールを使わずにコミュニケーションを図っていくことは難しくなっています。また、毎日使っているメールなのに、しっかりとルールやマナーを学んでいる方はまだ多くはありません。

そのひとつに実際にメールのやりとりをしていて、メールの最後に付ける「署名」を上手く活用できている人が少ないのも事実です。

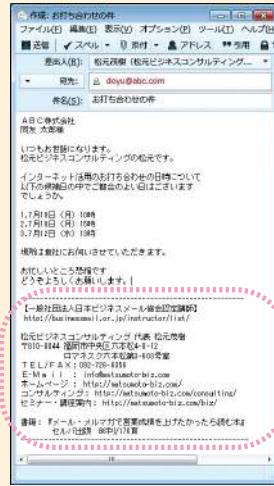
そこで「署名」を付ける理由をお伝えしたいのですが、署名はあなたの名刺の代わりになると思ってください。例えば、電話で連絡を取りたい、郵便を送りたい、相手の会社の情報をホームページで確認したい時など、名刺を捜して確認するのも手間がかかりますし、簡単に見つけたいと思うものです。

また、上手く名刺を探し出せてもメールアドレスやホームページのURLをわざわざ面倒な英文字半角を手で入力するのは面倒ですし、入力間違いも起こりやすくなります。

そこで、署名欄にそのような情報があれば簡単にコピーで対応できますので、それだけでも相手にとって効率よく作業が進んだこととなります。紙の名刺ではなくメールの署名を電子署名として、自分ではなく相手にとってメリットのあることだご理解いただきぜひ付けてみてください。

メールの署名に最低入れておきたい項目は「社名・部署・役職・氏名・郵便番号・住所・電話番号・FAX番号・メールアドレス・ホームページのURL」などです。

記事：松元 茂樹氏 (福岡支部、一般社団法人日本ビジネスメール協会認定講師)



【一般社団法人日本ビジネスメール協会認定講師】  
http://businessmail.or.jp/instructor/list/  
松元ビジネスコンサルティング 代表 松元茂樹  
〒810-0044 福岡市中央区六本松4-8-12  
ロマネスク六本松第3-603号室  
TEL/FAX: 092-726-6356  
E-Mail: info@matsumoto-biz.com  
ホームページ: http://matsumoto-biz.com/  
コンサルティング: http://matsumoto-biz.com/consulting/  
セミナー・講座案内: http://matsumoto-biz.com/biz

書籍『メール・メルマガで営業成績を上げたかったら読む本』  
セルバ出版 86頁/176頁

署名部分拡大

## あなたの記事でこのコーナーを飾りませんか!

このコーナーの記事を公募いたします。テーマは自由です。川柳、写真、地域の紹介、雑学…等々。みなさんの投稿をお待ちしております。

投稿方法…電子メール、郵送いずれも可。表題に「月刊同友 自由投稿コーナー」とご記載ください。

送付先…福岡県中小企業家同友会 広報情報化推進本部広報部 〒812-0046 福岡市博多区吉塚本町9番15号

もしくは、福岡同友会事務局 旭 (s\_asahi@fukuoka.doyu.jp) まで

※応募が多数の場合は編集委員会で選考いたします。