

よい会社をつくろう。よい経営者になろう。よい経営環境をつくろう。

月刊

同友

2014 February

02

Vol.571

Monthly Communication Magazine DOYU

03 **【特集】事業が発展・成長・存続していくために
経営指針とは、作成・実行・管理するプロセス、
経営全体のあり方をさすもの**

06 **21世紀型 自立型企业づくり
もう一度薔薇を咲かせたい
～計画の前に積極的行動を～
株式会社タマヤサンローズ**

- 09 ようこそ同友会へ
- 10 第87回 景況調査
- 12 2月行事案内
- 14 自社サービス紹介
- 15 第8回 理事会報告

よい会社をつくろう

同友会は、ひろく会員の経験と知識を交流して企業の自主的近代化と強じんな経営体質をつくることをめざします。

よい経営者になろう

同友会は、中小企業家が自主的な努力によって、相互に資質を高め、知識を吸収しこれからの経営者に要求される総合的な能力を身につけることをめざします。

よい経営環境をつくろう

同友会は、他の中小企業団体とも提携して、中小企業をとりまく社会・経済・政治的な環境を改善し、中小企業の経営を守り安定させ、日本経済の自主的・平和的な繁栄をめざします。

はみだし Report

21世紀型 自立型企业づくり

(本誌p.06掲載)



株式会社
タマヤサンローズ
代表取締役
崎山 盛久 氏
(北九州支部)

崎山さんは一言で表現するなら、「おちゃめな紳士」というところでしょうか。63歳の先輩にいうことではないのですが、笑うと目がなくなるほんとかわいいおじさんです。しかし、こと仕事のこととなると、みなぎるバイタリティーで夢とロマンの実現をめざしているのです。

デパートの小倉玉屋に勤めていた当時、辞表を胸にしながら執念で成功させた「豪華客船ツアー」、デパートの閉店に対し、なんとか部下たちの働く場所をつくり、また玉屋の薔薇の包装紙を遺したいと佐賀玉屋と掛け合った日々。独立開業して10年、70歳まで働ける環境整備モデル企業に認可されるとともに、「美術館のような店づくり」へ社員さんと共に邁進されています。また同友会では小倉地区の副ブロック長として運動や活動の推進に尽力いただいています。

記事：古場 則光氏(北九州支部)

今月の表紙

撮影：間々田 正行氏
(広報部/福岡支部)



「バレンタインデーのチョコレートのように、形のないものから形のあるものを作るのが小さい頃から好きでした」と話すパティスリー・ヨシカのオーナーシェフ、藤田佳彦さん。ホテルニューオオタニなどで10年ほど修業後、福岡市南区に店を開いて13年が経ちます。ケーキ作りでこだわっているのは、おいしいスポンジを焼くこと。そのために卵は質を重視し、若鶏が産むMサイズの赤玉しか使いません。おすすめは、そのスポンジが決め手のロールケーキだとか。今後は契約農家との取引を増やしてよりよい素材を手に入れ、もっとおいしいケーキをと意欲を燃やしています。



「私の逸品」バレンタインチョコレート

パティスリー ヨシカ
ふじた よしひこ
藤田 佳彦氏(東支部)



Information

「経営者保証に関するガイドライン」が公表されました

経営者による個人保証(経営者保証)には、経営者への規律付けや信用補完として資金調達の円滑化に寄与する面があります。一方、思い切った事業展開や、早期事業再生を阻害する要因となっていることを受け、これらの課題の解決策として、「経営者保証に関するガイドライン」を策定しました。

経営者が個人保証契約を締結せずに融資を受けるためには、金融機関が法人のみの事業・資産を見て、融資判断できる状況であることが必要。

- 1 法人と経営者が明確に区分・分離されていること
- 2 法人の資産・収益で借入返済が可能であること
- 3 適時適切に財務情報が開示されていること
- 4 内部または外部からのガバナンスの強化により、1~3を将来にわたって充足する体制が整備されていること

■ ガイドラインの詳細は、日本商工会議所及び全国銀行協会のHPをご覧ください。

日本商工会議所 HP: <http://www.jcci.or.jp/news/jcci-news/2013/1205140000.html>

全国銀行協会 HP: <http://www.zenginkyo.or.jp/news/2013/12/05140000.html>

事業が発展・成長・存続していくために

経営指針とは、作成・実行・管理するプロセス、 経営全体のあり方をさすもの

経営指針成文化・実践運動の推進に向けて

経営労働委員長
和新工業株式会社 代表取締役

森 茂博氏



最近の景況感として「中小企業の景況は改善しつつある」ともいわれていますが、円安からの原材料価格高騰、消費税増税による反動的消費減少、コストアップによる利益圧縮等の懸念から先行き厳しい予測があります。

わたし達中小企業の経営者は、このような環境変化にアンテナを張り、収集した情報、自社の現状を分析し、経営の判断・決断をしなければなりません。

ません。中小企業は環境対応業であると言われます。しかし、経営環境変化の激しい今日において、変化に対応して事業が発展・成長・存続していくためには、しっかりと計画を立て取り組むことが不可欠になります。なぜならわたし達は、しっかりと意識をしないと、日々その場で起こる日常の問題を優先し、重要な課題には着手しないのが常だからです。特に人材育成など中長期的に取り組むべき課題もあり、事業の目的をしっかりと見据えて、そのために何をしたいかはよいのかを体系立てて考え、整理し、順々に着手していかねればなりません。そのための設計図、手順書が経営指針書であり、それに基づいた全社一丸の経営実践(科学性、人間性、社会性の経営)を、同友会では中心的運動として提言しています。

経営労働委員会では、県のビジョン「同友会的経営指針を全会員が作成し、それを基にした経営を行って成長している」を実現するために、経営指針成文化促進を中心に活動しています。

経営指針書作成文化するためのセミナーは、1日セミナーの「あすなる塾」と2泊3日で行う「経営指針作成セミナー」から構成されます。新会員フォローアップセミナーでの「あすなる塾」の案内から、一貫した委員会の運営コンセプトは同友会的経営指針書作成です。

I、現在の委員会の成文化活動

《あすなる塾》

経営指針作成セミナーの入門編として経営理念の確立と同友会的経営指針書のフレームワークを学びます。

まず、わたし達は何のために会社を経営するのか、わが社の存在価値

はなにかという経営者の信念、使命感を目的理念として、また、経営者、社員の行動規範となる行動理念を書き表します。

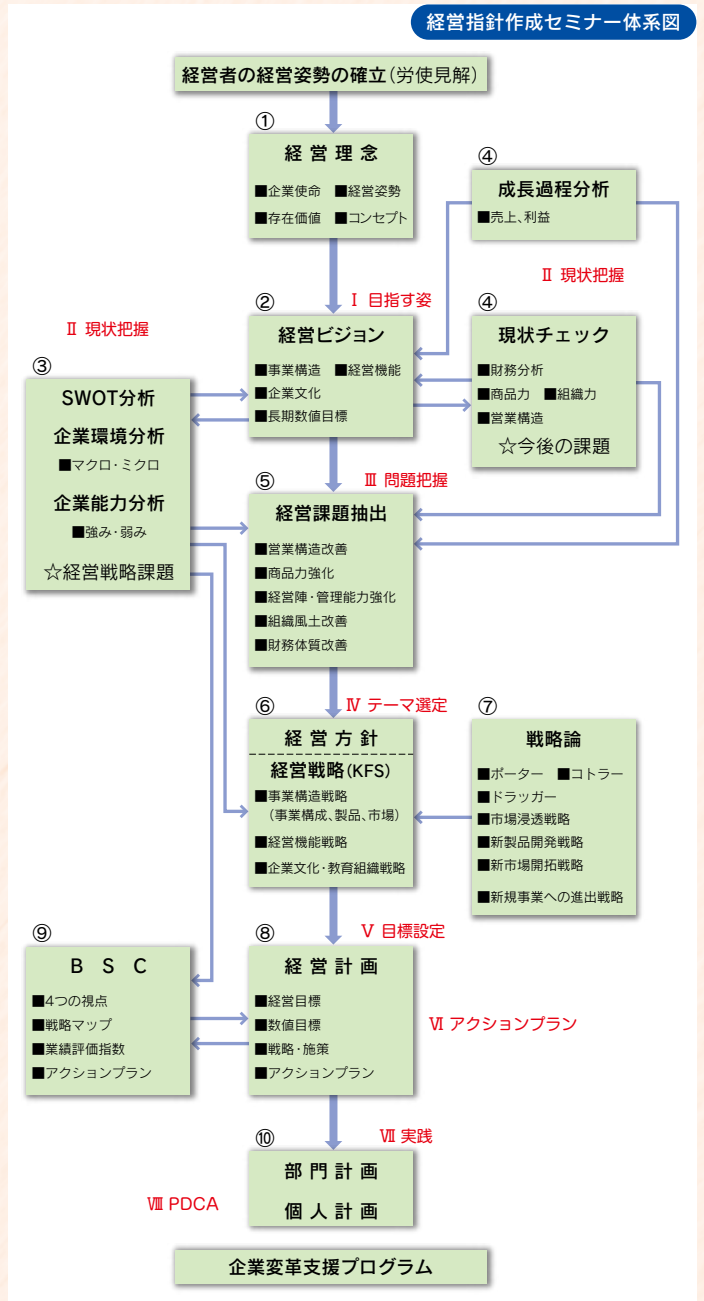
この経営理念が経営指針の根幹を成し、全てのスタートとなりますので多くの時間をかけて考えていただきます。

「あすなる塾」は各地区会が主催し、共通の教材を使用したカリキュラムにより、福岡地区が年間4回、



2013年7月 あすなる塾県南会場の様子

経営指針作成セミナー体系図



北九州・筑豊・県南地区ではそれぞれ年間2回開催しており、いずれかの地区で塾を受講の後、2泊3日のセミナーへ参加していただきます。

《経営指針作成セミナー》

経営指針は経営理念、経営方針、経営計画から構成されています。経営指針の体系に沿って、2泊3日のカリキュラムを実践し経営体験した会員が講師となりレクチャー、ワークを交えて指導し、経営労働委員が助言者としてサポートいたします。

ここで大切なことは、経営指針と

は成文化した指針書そのものを目指すのではなく作って実行管理するプロセス、全体の経営のあり方をさすものだという事です。

その経営指針の策定から実行管理までを示すと次の通りです。

(1) 事業構想段階

Step 1 経営理念を作る

この段階では会社の存在意義をなす経営理念、社員の行動規範となる基本指針を作ります。

Step 2 経営目標を立てる(経営方針)

ここでは、3年ないし5年程度の

中期的な経営の目標を数字や実現状態の言葉で設定します。

Step 3 事業環境と自社分析 (SWOT分析)

この段階では、わが社をとりまく経営環境とそこにおける機会や脅威、またわが社の強み・弱みの洗い出しをします。経営戦略を立てる上でベースになる分析段階で、重要なステップです。

Step 4 ターゲット市場の明確化(事業領域決定)

中小企業はニッチ(特殊で狭い)分野の絞込みが必要です。わが社の得意な領域、顧客層を言葉にします。

Step 5 経営戦略を立てる

これまでの考えをまとめて、マーケティング、革新、生産性の向上、人材育成について経営の基本戦略を立てます。

Step 6 中期経営計画を立てる

Step 1と5に、販売戦略、業務の変革や経営管理、人事、人材育成などの方向性を加えて、総合的な中期経営計画を立てます。

Step 7 年度経営計画を立てる

中期経営計画の1年目の課題を実行していくための具体的な行動計画を中心として年度計画を立てます。ここで各部門、各人の行動計画や実行管理のしくみ、売上計画、利益計画なども盛り込みます。

Step 8 仮説と検証を繰り返す

毎月の会議や経営計画の実行を通して、仮説と実行計画の検証を繰り返し、計画の実現、目標の達成にむけて経営実践を続けていきます。

本セミナーでは、それぞれの受講者企業の業種、業態、企業規模、経歴に見合った基本形の指針書を作成することを目的としています。決して格好いい指針書、ボリュームがある指針書を目指す必要はないこと、

身の丈にあった指針書作成をまず作成し、このセミナー終了後、その実践と継続作成の過程において、他の勉強会、セミナーで学んだことを織り込んでグレードアップしてもらうことを呼びかけています。2泊3日という時間的制約のなかで、少なくとも基本経営指針書フォーラムの100%完成を目指します。

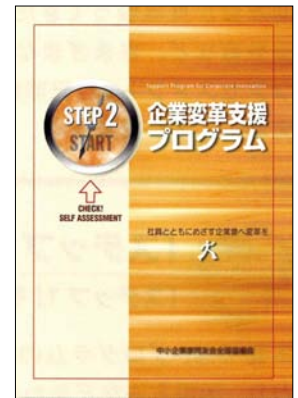
II、今後の委員会が目指す活動

同友会らしい経営指針の成文化とその実践フォローに向けて。

経営指針作成の段階では「労使見解からの学び」が反映されることを「あすなる塾」、作成セミナーのカリキュラムに明確におこむ必要があると考えます。

また、経営指針書を作成することで満足してはいないかという反省にたち、指針書に基づいた経営が実践され、経営指針の策定が継続的に行われる仕組みづくりが課題であると思います。

その課題解決のひとつが「企業



自己診断で自社の状態・立ち位置を把握し、めざすビジョンの構築や戦略をスムーズに立案するために役立ちます。

変革支援プログラム（以後、プログラム）の普及、活用促進だと考えます。プログラムを経営指針の実践PDCAに活用し、経営指針の浸透具合、その成果を検証し、次の経営指針作成に反映されるという循環が生まれるようにします。

具体的には作成セミナー終了後、プログラムを利用したフォローアップセミナーを開催し、プログラムの学習会を開催し、その普及と登録の促進を図っていきます。

今後、これらの委員会の役割を果たしていくためには、まず、委員

が同友会理念をよく理解した上で、「労使見解」、プログラム活用の学びを深め、その実践体験者となる必要があります。委員会内でその勉強会を開き、知識の共有とスキルアップを図り会員の皆様の役に立つ委員会となるように努めてまいります。

また、「人を生かす経営」の推進のために、就業規則作成の普及を促進している労務管理部をはじめ、共同求人・共育・バリアフリーの委員会との連携を図り、経営労働委員会の活動の充実と、経営指針作成セミナーの内容充実に努力してまいります。



2013年8月 第9期経営指針作成セミナー 講義の講師も指針作成中のサポートも会員がおこないます。

もう一度薔薇を咲かせたい 計画の前に積極的行動を

小倉玉屋で34年にわたり勤務してきた崎山盛久さん。
廃業に追い込まれ「北九州に玉屋を残したい」の「心」活動する
崎山さんの奮闘記です。



株式会社タマヤサンローズ

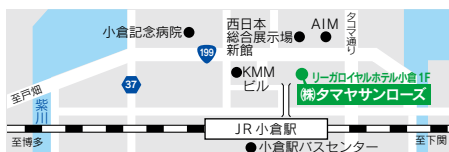
代表取締役

さきやま もりひさ

崎山 盛久 氏

北九州支部

創業 2003年7月
住所 北九州市小倉北区浅野2-14-2
リーガロイヤルホテル小倉 1F
電話 093-551-2210
社員 13名 パート 3名
http://sunrose.p_kit.com/



小倉玉屋で学んだこと

崎山盛久さんは、学校を卒業して小倉玉屋に入社。呉服・紳士服・ブランド商品と営業畑一筋に歩んでいました。

人一倍働く崎山さんは、29歳の時ついに体を壊してしまい、3ヶ月の入院を余儀なくされます。その時自分を客観的に顧みました。当時は55歳定年制で、先輩を見ていると目標を失ってしまい、こんな人生は嫌だと感じていました。退院後、有給休暇を取り自費でアメリカ研修の旅に出ます。流通セミナーに参加し、現地を回って勉強しました。そこで経営者になろうと心に決めたのです。日本に戻ってから、経営を独学で学ぶとともに、組合の書記長を務め、労使双方の考え方を学んでいきました。

取材 広報部会
文章 菅原 弘(東支部)
写真 佐藤 愛(事務局)



リーガロイヤルホテル小倉1階のショッピングアーケードに店舗

また、玉屋では企画力にさらに磨きを掛け、いろいろなイベントを開催しました。一例を挙げると、豪華客船の企画です。会社には費用を掛けずに、自ら船を手配してお客様に体験クルージングをしていただきました。お客様は驚き、そして感動して玉屋ファンになっていくのでした。崎山さんは、自身の仕事の進め方（マネージメントサイクル）について、次のように話します。

「事業活動はP(計画)D(実行)C(評価)A(改善)のサイクルと言われますが、私はP(計画)の前に積極的行動をし情報収集・分析をして、やるかどうかの判断をするようにしています」。これを崎山流仕事の進め方と言えそうです。

後の独立の際にも、この計画の前に行動することが大変役立つのでした。

会社を立ち上げる

失われた10年で、消費者構造の変化(ネット販売の出現)や百貨店業界の再編成など、小倉玉屋の業績は悪化していききました。銀行が債権のために、経営陣に具申するようになってきました。崎山さんは営業推進部長として、業績報告するとともに対策を提案しましたが、受け入れられませんでした。

玉屋は人(お客様)に人(従業員)が付いている。つまりお客様とのおきずなを大切にしているということです。これは他社のどこにも負けない自信がありました。

しかし「時代に即応していかない」と廃業に追い込まれるのでした。

「平成14年12月25日、小倉玉屋が廃業しました。その後、元従業員が『北九州に玉屋を残そう』という思いで集まり、私が代表となって翌15年7

月、リーガロイヤルホテル小倉1階に(有)サンローズを立ち上げました」。

同友会に入会

開業に並行して、30年来の付き合いがあった上射場敏夫さん(㈱サクセスパワー福岡代表取締役・北九州支部所属)の勧めで、同友会に入会します。経営指針書を作成・実行したことが会社設立・その後の運営で大いに役立ったと言います。

小倉玉屋には、年商数百億を支えてきたたくさんの方々のファンの方々がいます。この小倉玉屋が培ってきた『ブランド力』を生かせないかと考えていました。崎山さんはなんと、経営指針書を持って佐賀玉屋に直談判に飛び込むのでした。そしてついに、全国で初めて百貨店の販売代行会社として佐賀玉屋・北九州地区販売代行店の契約にこぎつけます。商標・ロゴ・包装紙の利用を認めてもらうのでした。「とにかく必死でした。でも今考えると、よく個人同様の私どもに許可してもらったと思います」と崎山さんは振り返ります。おそらく背水の陣で臨んだ交渉は、熱意、それ以上に鬼気迫るモノがあったのではないかと思われまます。計画の前には積極的行動する崎山さんならでの交渉劇だったと言えそうです。

順調に推移するも…

玉屋のブランド力を生かして、着物・宝飾品・住文化用品の販売をしていきました。北九州を中心にターゲットは60歳以上の富裕層にしました。安価な商品を探すネット消費者とは一線を画しています。平成22年まで8期連続して黒字を出し続け、さらなる飛躍を目指して投資をしていきます。借入金・各種助成金を活用していくことにしました。

もともとスタート時から平均年齢52歳と年齢層の高い社員が中心でした。商品知識を得たベテラン社員であり、同社の強みです。そこで70歳まで働ける環境づくりに取り組みました。モデル企業として、高齢・障害・求職者雇用支援機構より優良企業表彰など、いくつかの賞を受賞することになり、助成金も受けました。それらを元手に2店舗目を開店、顧客管理としてPOSシステムも導入しました。

しかし、平成23年3月に東日本大震災が起こります。遠く離れた北九州の地においても、消費マインドは一気に冷え込んでいきました。「当社は高額品・嗜好品がメインでしたから、買い控えの影響をまろに受け、赤字に転落してしまいました。一瞬にして内部留保はなくなりました。実力以上の投資をしたこと



店内には和室も設けられ、着物の試着や着付け教室も行っています。



ギフト用品、宝石、婦人・紳士衣料品、美術工芸品など厳選された嗜好品が取り揃えられた店内

危機を乗り越えるために

が仇となってしまいましたね」。

- 定年70歳制導入の時にアドバイザーをいただいた方に、この事態を打破するための相談をしました。まず従業員の意識調査をしました。浮き彫りになったのは次の事柄です。
- 従業員は会社の存続を心配している
 - 従業員は会社の方向性がよくわからない
 - 従業員は後継者について不安視している

そこで崎山さんは、これらの課題を解決し会社をさらに発展させるために、従業員にわかりやすいよう中長期計画を盛り込んだガイドブックを作成しました。従業員の行動計画一覧表を盛り込み、自主的に安心して働ける環境づくりに取り掛かりました。更に、新入社員採用資料や新入社員教育資料を独自に作成し、自分の息子と取締役の息子(ともに30歳)を後継者として入社させました。

今まで崎山さんがトップダウンで作成していた経営指針書を、従業員と一緒に作り始めました。ここで行われたのは徹底したSWOT分析です。

これらの対策の中で特筆すべきは、夢・ビジョンのイメージづくり

です。サンローズが目指しているのは『美術館的店づくり』ミュージアムストア』構想です。自社でイベント会場を持ち、さまざまなイベントを催します。そして食事や買い物を楽しんでいただく、まさに時間消費型のおもてなし空間です。平成35年完成を目指しています。

お客様のデータベース化も徹底しています。「60歳以上の富裕層といても、表に出てきてはいません。そういう方は買い物も博多、東京、もしかしたら海外でしているかも知れません」。

需要の顕在化のために、物販のみならず新たにメンテナンス事業を始めました。着物・洋服・バッグのメンテナンス・修復・染色、掛け軸・屏風の表装、ペルシャ絨毯のクリーニングやお直し、胸像・銅像の出張製造などが挙げられます。お客様の商品に関するお困りごとを解決し、その中で、新しいお客様をイベントへお誘いしてファンづくりをしています。こうして業績は回復していくのでした。

第2の創業

平成25年3月、10年にわたる佐賀玉屋との契約を円満解消し、北九州の地でさらに独立性を高め、地域密着で進む方向を明確にしま

した。これを機に有限会社から株式会社になります。

10年を経て、まさに第2の創業と言えるでしょう。ロゴと商標は返上しましたが、バラのイメージは今後も踏襲することにしました。ピンクのバラの花言葉は、上品・気品温かい心・しとやか・満足。「北九州の地に玉屋を残したい」と言う一心で始めましたが、このバラを枯らすことなく咲かせ続けていきたいと、太陽と薔薇のサンローズとして新たな道を進んでいきます」と崎山さんは語ります。

自立し挑戦していく

取材の最後に崎山さんが考える自立型企業について伺いしました。「形態で言えば依存するののか、自立するののか。メンタルで言えば維持するののか、挑戦するののか。経営者とは、自立し失敗を恐れず未知のものに挑戦することが大事だと思います。こうやってみたい! こうありたい! という経営者の思いを伝え、従業員が自分で考えて自分で行動していく。経営者はその環境を整えていく。労使が一体となって全員参加型の仕組みを持った企業でしょうか。その中で、全員が楽しく喜びを共有して自分たちの道を歩んでいく会社だと思えます」。

取材協力ありがとうございます。

WELCOME Fresh our partners

新入会員ご紹介

同友会へ
ようこそ



株式会社まちのえき

介護保険制度における
居宅介護支援事業所・
通所介護事業所

福岡市西区泉1-31-11
TEL 092-806-9612

代表取締役 くさの まさる
草野 将 (筑紫支部)

創業して4年が過ぎ色々な悩みを抱えている時に、(株)レイオブホープの石内さんに同友会で一緒に学ぼうと「あすなる塾」に誘われ入会しました。あすなる塾の参加や同友会の先輩方のお話をお聞きし、経営指針書の大切さを身に感じています。

今後しっかりとした経営指針書を作成し、ぶれない経営で成長し続ける強い会社になります。(2月の経営指針作成セミナー参加します)よろしく願い致します。



株式会社ネオビス

SOD様作用食品、
SOD化粧品をメインに、
健康食品、化粧品の製造、
販売をしています

北九州市八幡西区本城東4-5-22
TEL 093-603-1123

後継者 かわまた だいすけ
川俣 大輔 (ひびき支部)

八幡西区本城東でSOD様作用食品「ニワ・ライフ」を中心に健康食品・基礎化粧品等の販売をとおして、お客様の健康・生活向上のお手伝いをさせていただいております。

同友会には、様々な業種の経営者の方々と交流することにより、勉強になると思い参加しています。どうぞよろしくお願ひします。



株式会社仲電気工事

電気設備・高圧受変電設備・
空調設備・計装・
制御システムの設計・施工

糸島市神在535-33
TEL 092-324-3372

専務取締役 なかにし ゆうと
仲西 勇人 (糸島支部)

(株)仲電気工事の仲西です。電気設備全般の設計・施工を行っています。

同友会では例会や経営報告など毎回刺激を受けています。また、先輩経営者のみなさんと同じ目線で意見を交わしたり、アドバイスをいただけること、他支部会員の皆様との出会いに感謝しています。

これからも皆様のお力をお借りして、いろいろな事を学び、よい会社づくり・よい経営を目指していきます。

経営労働委員会 経営指針作成セミナー 2泊3日セミナー

経営指針作成セミナーは「あすなる塾」での学びをさらに深め、新たに経営方針・経営計画を加え、2泊3日で経営指針書を作成します。経営指針を成文化することは、漠然としたものを、形にし、目に見えるものにする事です。それによって企業経営の枠組みが整理され、筋道がたつこととなります。成文化は、経営者のいちばん大切な義務・責任です。

■ 参加費：45,000円 (再受講の場合は35,000円)

日時：2月21日(金)9:30~23日(日)16:00

会場：虹の松原ホテル 佐賀県唐津市東唐津4丁目 ☎0955-73-9111

受講をお勧めする方 (対象：あすなる塾を受講された会員)

- 既に経営理念を作成している方
- 経営指針書を作成しているが、また作り直したい(見直したい)方

参加者の声

- 自社の強み弱みを書き出すことによって、戦略・実行計画を立てられる事が分かった。
- 社員に伝える為、会社を良くする為、社会を良くする為の経営者の想いの重要性を実感しました。

● 地区別の動向

福岡地区・北九州地区では全てのDI値が大幅に改善しています。筑豊地区も全てのDI値で改善したものの、景況感はマイナス域から脱しませんでした。

一方、県南(筑後)地区では売上高DIはやや改善しプラス域にあるものの、その他のDI値は悪化。景況感、利益DIはマイナス域に動きました。

■ 経営上の問題点

「デフレ」の終了と景気改善の予兆

「価格競争激化」が大幅に減少、「民間需要の停滞」減少しているとともに、「仕入れ単価」「原材料高騰」「技術者の確保難」が増加していることから、デフレから脱却し、需要が増え、景気改善の予兆を感じさせる変化が起きていることが分かります。

資金繰りDIについては、9.0改善しプラス域に転じました。

■ 消費税増税問題について

● 消費税導入時(税率アップ時)の転嫁拒否について

13. 過去の消費税導入時の転嫁拒否		(SA)		
No.	カテゴリ	件数	(全体)%	(除不)%
1	あった	27	9.3	9.4
2	なかった	170	58.6	59.4
3	わからない	89	30.7	31.1
	不明	4	1.4	
	サンプル数(%ベース)	290	100	286

過去の消費税導入時(税率アップ時)の転嫁拒否は、約1割が「あった」と回答しました。

● 具体的な転嫁の問題

14. 今回具体的な転嫁の問題		(SA)		
No.	カテゴリ	件数	(全体)%	(除不)%
1	ある	32	11.0	11.2
2	ない	132	45.5	46.3
3	わからない	121	41.7	42.5
	不明	5	1.7	
	サンプル数(%ベース)	290	100	285

今回の税率引き上げにおいて、約1割の企業が転嫁の問題が生じていると回答しました。

● 転嫁問題への対策

15. 転嫁問題への対策		(SA)		
No.	カテゴリ	件数	(全体)%	(除不)%
1	はい	12	37.5	38.7
2	見つからない	16	50	51.6
3	考えていない	3	9.4	9.7
	不明	1	3.1	
	サンプル数(%ベース)	32	100	31

転嫁問題が「ある」と回答した企業のうち、その対策の有無については半数が「見つからない」と回答しました。

● 必要な支援策など要望(自由回答)

- 消費増税はデフレを脱却するまで増税は延期すべきで、価格に転嫁できない中小企業の倒産が増える
- スーパー等の価格表示は税抜きにしてもらいたい
- 設備資金の緩和及び金利
- 3年くらい前に行われた助成金制度を行ってほしい
- 国からの助成金などの情報はあがるが、申込みの手間・審査に時間がかかり過ぎるため、簡潔に利用しやすくしてもらいたい
- 内税から外税への対応
- 中小企業の後押し税率アップ等の動向を注視する

● 価格の表示について

17. 価格表示の方法		(SA)		
No.	カテゴリ	件数	(全体)%	(除不)%
1	税込表示	38	13.1	14.6
2	本体と税の併記	126	43.4	48.3
3	税抜き表示	52	17.9	19.9
4	未定	45	15.5	17.2
	不明	29	10	
	サンプル数(%ベース)	290	100	261

平成29年3月末までの税抜き価格表示許可を前提としたうえで、今回の増税に際しての価格表示方法の方針として最も多いのは「本体価格と消費税の併記」であり、税抜き表示を選択するという回答は17.9%、でした。自由回答での税抜き表示の選択理由としては、「システム上の問題」「在庫の問題」「慣行」などが挙げられました。

■ 経営指針書(経営理念・経営方針・経営計画)

	81回	82回	83回	84回
作成し、実践している	135(33.0)	144(30.3)	112(33.5)	98(33.8)
実践できていない	61(14.9)	98(20.6)	63(18.9)	56(19.3)
作成に至っていない	165(40.3)	192(40.3)	134(40.1)	102(35.2)
作成する必要はない	48(11.7)	42(8.8)	25(7.5)	18(6.2)
不明	-	-	-	16(5.5)

「作成し、実践している」と回答した企業は、景況感DIが「悪い」もしくは「非常に悪い」が20%以下であるのに対し、「作成する必要はない」と回答した企業は、約4割が「悪い」「非常に悪い」と回答しています。

このように、経営指針書の作成そして実践は、企業経営に大きく影響しています。

■ 室長談話

「全面拡大でも打ち消せぬ不安、期待するより自助努力。」

7年ぶりの全面拡大! 一方で、業種間の格差広がる

調査要領

調査時 …… 2013年12月4日~2013年12月24日

対象企業 …… 福岡県中小企業家同友会 全会員企業2,036社(12月時点)

調査の方法 …… 会員専用サイト(一部FAX)にて配信、自記入、回収

回答企業の概要

回答数 …… 290社の回答(回答率14.2%)(製造業 51社、建設業 50社、商業流通業 41社、サービス業 144社、不明 4社)

企業規模 …… 0~10名以下 143社、11名~20名以下 55社、21名~50名以下 53社
(従業員数) 51名~100名以下 21社、101名以上 15社、不明 3社

企業の所在地 …… 福岡地区 193社、北九州地区 36社、筑豊地区 23社、県南地区 28社、県外 8社、不明 2社

経営指針書(理念・方針・計画) …… 有り 154社(53.1%)、無し 120社(41.3%)、不明 16社(5.5%)

概況

景況が「よい」と回答した企業から「悪い」と回答した企業を差し引いた「景況感DI」(2013年10月~12月の状況)は、前回の0.0から9.0ポイント上昇して9.0となりました。景況感DIのみならず、売上高DI、利益DI、新規受注DIのすべてが大きくプラス域に転じ、7年ぶりの全面拡大となりました。

全体では全面拡大する一方で、業種間では格差が広がっています。製造業(生産財)は、DI値はマイナス域ではないものの全面縮小、サービス業(対個人)では景況感DIが減速しマイナス域へ転じ、来期見通しも悲観的です。

アドバイザーの塩次喜代明氏(福岡女子大学教授)は、「消費税の先売り」であり、今年の景気は厳しくなるだろうと予測しています。会員企業も同じように、来期見通しは明るいものの、漠然とした期待感は薄れており、慎重な意見が見られます。

全体的な特徴

●7年ぶりの全面拡大

前回調査に引き続き、すべてのDI値が上昇した。すべてのDIがプラス域にあるのは2006年4月~6月期以来7年ぶり。

項目	第86回	第87回	変動幅
景況感 DI	0.0	9.0	9.0 ㊦ 改善
売上高 DI	10.0	25.8	15.8 ㊦ 改善
利益 DI	-1.9	13.0	14.9 ㊦ 改善
新規受注 DI	10.5	26.4	15.9 ㊦ 改善

<<会員企業の声>>

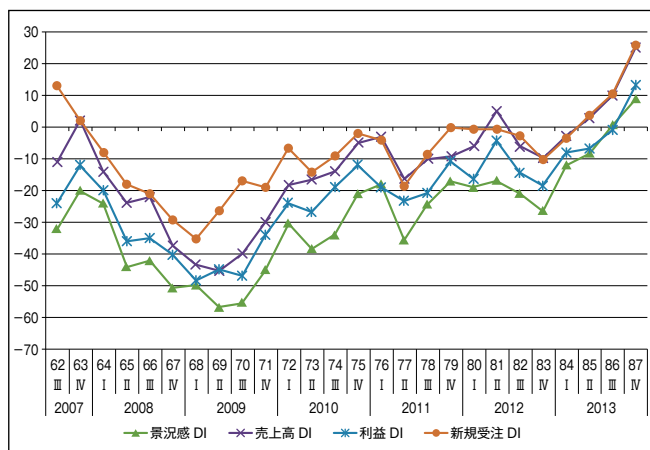
非常に良い	製造業(生産財)	21名~30名	新築物件の消費税前までの完工計画による工事の集中による
非常に良い	商業・流通業	31名~50名	安効効果(輸出が活発化)、新エネルギー(太陽光発電など)消費税8%駆け込み需要
非常に良い	サービス業(対事業所)	51名~100名	安倍政権の国土強靱化政策による公共工事の発注が増えた
よい	製造業(生産財)	100名以上	消費税の駆け込み、省エネ設備投資増
よい	製造業(消費財)	11名~20名	公共工事の増加、民間設備意欲の向上
よい	建設業(建築)	11名~20名	これまで積み上げてきた商品開発や情報発信と人材の成長がアベノミクス効果と共鳴してきた!
よい	サービス業(対個人)	11名~20名	経営指針を作成して実践しているからほぼ予定通りに成長した
普通	製造業(消費財)	11名~20名	売上は落ちているが無駄の削減で利益は上げている
普通	商業・流通業	11名~20名	来店客数の伸び悩み

普通	商業・流通業	6名~10名	景気の回復が実感できない状況がまた続きそうだ
普通	建設業(建築)	11名~20名	消費税の関係で仕事量は増加したが、利益は悪い
普通	建設業(建築)	0名~5名	利益率が減少したのは、材料費が上がったため
普通	サービス業(対事業所)	0名~5名	官民共仕事量は増加しているが、今までの状況(自社体制)では受注できない。また、この景況が持続するのか! 消費税駆け込みの増をぬぐいきれない
悪い	製造業(生産財)	11名~20名	海外移転、同業者間の競争の激化、需要の停滞
悪い	製造業(生産財)	51名~100名	海外からの受注低迷
悪い	製造業(消費財)	6名~10名	円安の影響のため、仕入れ価格の上昇
悪い	サービス業(対個人)	51名~100名	一件あたりの単価が減少
非常に悪い	製造業(消費財)	11名~20名	取引先の売上減少により納品金額減少
非常に悪い	サービス業(対個人)	0名~5名	新規受注減

業種・従業員規模・地域別の特徴

●建設業で大幅改善。製造業(生産財)、サービス業(対個人)は悪化。

建設業はどの業態でも大きく改善し、サービス業(対事業所)も改善。製造業(消費財)、商業・流通業もプラス域には達していないものの、改善に動いています。一方で、製造業(生産財)、サービス業(対個人)の景況感は悪化。特に製造業(生産財)はすべてのDI値が悪化しています。



●中間層は大きく改善

6名~10名、11名~20名、21名~30名層ではすべてのDI値が大きく改善しています。一方で51名以上の中規模企業では悪化傾向が見られます。また、0名~5名以下の零細企業では、以前として景況感は悪化傾向にあります。

20 木 18:30~21:00

福友支部
2月例会

一流企業を創る 想いを高くもつ事で道を切り開こう!

■ TKP天神センター

福岡市中央区天神2-14-8 福岡天神センタービル8F ☎092-720-8003

■ 齋藤 一真氏 株式会社ジャパンネットワークグループ 代表取締役 (福友支部)

現在ソフトバンクを中心に計42店舗の携帯キャリア販売店を展開されている齋藤氏。ここ数年の会社の大きな飛躍には同友会などでの多くの人との出会いと社長自身の苦勞を乗り越える強い想いと志があったことです。会社設立時から現在多くのスタッフと責任を抱える今に至るまで、人との出会いから学んだ事やそのステージを乗り越える為の想いの強さ、社員を家族と思い共にやり続ける大切さ、そして「一流企業を創る」という大きな志の大事さを熱くお話しいたします。

20 木 19:00~21:15

青年支部
2月例会

もし福岡の若手経営者が経営管理手法を『ゲーム』で学んだら競争社会を勝ち抜く! 目標数字必達の経営管理入門!

■ IP CITY HOTEL 福岡市博多区中洲5-2-18 ☎092-262-2009

■ 岡部 薫氏 オールウィンコンサルティング株式会社 代表取締役

社員が参加型で知識や考え方の整理ができる環境づくりをできているでしょうか? 当例会では、経営に関するテーマで研修を行っている講師やコンサルタントとともに、「テーブルゲーム形式」や「ロールプレイング形式」、「クイズ形式」など、楽しく学べる手段をブロックメンバーと講師と一緒に創り、従業員への伝え方や学ばせ方に気づききっかけづくりをしたいと思います。

20 木 18:30~21:00

ひびき支部
2月例会

創業と守成 チャンスを活かした同友会活用法

■ コムシティ 大会議室 北九州市八幡西区黒崎3-15-3 ☎093-641-9360

■ 岩屋 秀一朗氏 岩山産業株式会社 専務取締役 (ひびき支部)

後継者として同友会に入会した岩屋氏。同友会活動で共に学び合う中で得たアイデアを基に新たな事業を立ち上げ、創業者となる。自ら立ち上げ経営者となる(創業)・後継者として会社を受け継ぐ(守成)。両方の観点から、今後の向かうべき姿を報告していただきます。

20 木 18:20~20:50

筑紫支部
2月例会

単なる事業者であるなかれ 社会への還元

■ 筑紫野市生涯学習センター 筑紫野市二日市南1-9-3 ☎092-918-3535

■ 副島 勲氏 株式会社ヒューマンハーバー 代表取締役 (南支部)

20 木 18:30~21:00

中央支部
2月例会

仕事づくり 新たなる挑戦!

■ 天神ビル 9号会議室 福岡市中央区天神2-12-1 11階 ☎0120-323-920

■ 伊藤 裕一氏 伊藤建築設計事務所 代表

これからの時代、事業をどう展開するかが重要だ。伝統を守り、手づくりで商品を作り続けるなど他社との差別化が必要です。報告者の伊藤氏は、産官学連携・企業連携・建設業の会等いろんな連携を主宰し、アンテナを張り巡らし情報収集に努め、次に何が起きるか? 何が要求されるか? を考え、それにあつた仕事を模索しています。次の一手を考えるための時代の読み方と仕事づくりの大切さを学びましょう!

20 木 18:30~21:00

りょうちく支部
2月例会

幸せづくりが私の仕事!
すべては関わる人の幸せのために

■ 原鶴温泉 やぐるま荘 朝倉市杷木久喜宮1890-1 ☎0946-62-0700

■ 樋口 康治氏 株式会社アイル 代表取締役 (筑紫支部)

今回は、福岡同友会の樋口代表理事をお迎えし、同友会に入会し、社内で実践した数々の事例や経営革新を受け、同友会の仲間と共に新商品「猿蓑太助(さるとびたすけ)」の開発体験にまつわる話を語っていただきます。

20 木 18:30~21:00

福博・西・かすや支部
合同2月例会

思いやりと心遣いで生き粋経営
共生と相互扶助そして未来へ

■ 博多バスターミナル 9階大ホール

福岡市博多区博多駅中央街2-1 ☎092-431-1441

■ 浜田 安代氏 有限会社ゆなさプロデュース 代表取締役

浜田氏は、20代で美容業界にて独立経営フィニッシングスクール専任講師を務められ、その後2000年に「自分らしく輝いて生きる」をテーマにした「ゆなさ塾」を主宰。また、江戸しぐさの普及・伝承や心の知能指数といわれるEQ教育にも尽力されています。経営者として社員や顧客、そして地域社会への「思いやり」や「気遣い」の心を知り、人間力を磨くとともに粋な人生の過ごし方を学んでみませんか。

24 月 18:30~21:00

有明支部
2月例会

経営革新を経営に生かす

■ 柳川市商工会 柳川市三橋町今古賀199-1 ☎0944-73-0892

■ 長野 裕之氏 アジア商事有限会社 代表取締役 (有明支部)

経営革新認定が自社の変革につながった事例の体験報告から、経営革新の取り方、生かし方を学びます。

25 火 18:30~21:00

企業連携推進委員会
FAST2月例会

FAST in 九経交流プラザ 第2弾
より密接な双方向の情報交換

■ 九経交流プラザ 福岡市博多区博多駅東2-11-1 福岡第一合同庁舎1階

■ 九州経済産業局産業部 産業課長

山田 真治氏

九州経済産業局総務企画部 広報・情報システム室 政策普及係長

田中 幸仁氏

①ものづくり 地域経済部 技術振興課長

橋本 崇雄氏

②エネルギー 資源エネルギー環境部 エネルギー対策課長

植木健一郎氏

九州経済産業局では、職員を「施策コンシェルジュ」と任命し、対面での交流(Face to Face)とウェブでの交流(Facebook)の二つのツールを駆使しながら、施策情報のさらなる浸透と活用を推進し、きめ細かい対応を行っています。今回は「ものづくり」と「エネルギー」に関する施策の情報をより早く、より分かり易くご説明いただけます。

25 火 18:30~20:40

労務管理部(経営労働委員会)
就業規則作成セミナー

第10章 就業訓練・第11章 表彰及び懲戒

■ 天神パークビル 福岡市中央区大名2丁目8-18 ☎092-721-5530

■ 鶴留 舞氏 鶴留社会保険労務士事務所 社会保険労務士 (筑豊支部)

労務管理部(福岡同友会経営労働委員会)では、人間尊重の経営について考え、人を生かす経営(労使見解)の学びと実践の場として、『就業規則作成セミナー』をテーマごとに分けて年間8回開催します。

27 木 18:00~21:00

第108回 新会員
フォローアップセミナー

■ 同友会全体会議室 福岡市博多区吉塚本町9-15

福岡県中小企業振興センタービル11階 ☎092-686-1234

28 金 18:30~21:00

女性部委員会
2月勉強会

■ 都久志会館4F 福岡市中央区天神4-8-10 ☎092-741-3335

■ 麻生 渡氏 女性の大活躍推進福岡県会議 顧問

女性の活躍は、政府の成長戦略の中核であり、人口減少社会の日本において、重要なテーマです。経済分野で女性の持てる潜在力を十分に発揮できるようにすることは、わが国の喫緊の課題です。企業においては、優秀な人材の活用、多様な人材を活かすためにも、経営戦略の中に女性の活躍を位置づけ、取り組んでいくことが必要です。昨年、福岡では、「女性の大活躍推進福岡県会議」が経済団体を中心に産官学民でスタートしました。その顧問であり、前福岡県知事でもある麻生渡氏に、いまの日本の現状、そしてこれからの時代の日本を、女性の活躍でどう変えていけるか、お聞きします。

■ 参加費 500円

2月行事案内

お知り合いの方を誘って、是非ご参加ください。

お申し込み、お問い合わせは、e.doyu
もしくは、同友会事務局までお願いします。

7金 18:00~20:00

ソーシャルビジネス委員会 2月例会

『建築—新しい仕事のかたち 箱の産業から場の産業へ』をめぐって

- まなびとESDステーション 北九州市小倉北区魚町3-3-20 中層ビル地下1階
- 松村 秀一氏 東京大学 教授
- 吉原 勝巳氏 吉原住宅有限会社 代表取締役(南支部) ほか

2月例会は、東京大学の松村秀一教授(建築学)主催の勉強会に振り替えとなります。建築やエリアマネジメント等の分野で、新しい仕事を生み出しつつある方々の意見交換を通じて、企業経営と切り離すことのできないまちづくり、人づくりについて考えます。

12水 13:00~14:40

地球環境問題委員会 2月勉強会

日本銀行福岡支店見学会
紙幣リサイクルと経済動向を知る

- 日本銀行福岡支店 福岡市中央区天神4-2-1

今回は、紙幣リサイクルにも取り組んでいる日本銀行から、銀行券の流通やリサイクルへの取り組みを含めた日本銀行の役割、経済動向について伺います。

- 集合: 玄関前 午後13時 ■ 定員: 先着30名(申込順)

18火 18:30~21:00

筑豊・嘉飯支部 合同2月例会

「奥さん」の終わり、そして「社長」の始まり
急な社長の死後、残された妻と社員の選んだ道は

- パドドゥ・ル・コトブキ 飯塚市片島1-7-62 ☎0948-22-5138
- 清水 智加氏 有限会社宝靖自動車 取締役社長(嘉飯支部)

会社の中で、社長(父)から後継者(息子)に世代が変わるといった一般的な事業継承の中で、社長の他界後に「奥さん」と呼ばれていた立場で会社を継がなければいけなくなった清水さんの葛藤と、会社から離れることなくそのまま残ってくれた社員の方々に焦点をあてて、話していただきます。

18火 18:30~21:00

博多支部 2月例会

自社の環境資源を経営に生かして業績アップする方法
気付くことで経営にプラス!

- 天神ビル 福岡市中央区天神2-12-1 11階 ☎0120-323-920
- 中村 太郎氏 グリーンライフ産業株式会社 代表取締役(博多支部)

「会社を取り巻く環境資源の活用」と「社会貢献」と「業績向上」についての関係性について考え、業種が異なってもどのような方法を取れば「環境資源の活用」を自社の経営に生かせるのか? 「環境資源の活用」の大切さについて学びます。

18火 11:30~18:30

糸島支部 波乗りブロック会(2月例会振替)

会員訪問 (作業見学終了後第二部開始時間まで解散)

- (同)ゆめいろ舎 糸島市前原中央2-9-6 ☎092-323-5850
- 加賀 さとみ氏 合同会社ゆめいろ舎 代表社員(糸島支部)

合同会社ゆめいろ舎 代表社員の加賀さんは、施設勤務を経て平成22年に独立。自分が理想とする障がい者福祉と厳しい現実との間で悪戦苦闘しながらも、笑顔を絶やさず和気あいあいとした職場づくりを心掛けています。近年注目されている障がい者雇用の現場は、実際のところどうなのか? 質問は一見に如かず! 会員企業を知り、自社の経営に活かしましょう!

18火 18:30~21:00

玄海支部 2月例会

親子から学ぶ事業承継

- 都久志会館 福岡市中央区天神4-8-10 ☎092-741-3335
- 林田 達氏 株式会社 彩—いろどり— 代表取締役会長(東支部)
- 林田 選氏 株式会社 彩—いろどり— 代表取締役社長(東支部)

『先代から譲る側の思惑』と『後継者から譲られる側の困惑』を会長と社長から報告頂き、同友会例会ではかつてない双方から活きた話を聞く事ができます。

18火 18:30~21:00

北九州支部 2月例会

あなたの命の火があと、3ヶ月で消えるとしたら…
あなたが居なくても残された社員をあなたは守れますか?

- コムシティ 北九州市八幡西区黒崎3-15-3 ☎093-641-9360
- 石川 祐子氏 フラワーギフト 花水木 代表者(北九州支部)

石川さんはガンにより余命宣告され、ガンと向き合っただけで会社を経営する中で、同友会の経営指針を学び、社長がいなくても会社がまわる組織の重要性に気づきます。備えはできているのか? 組織をどのように変更しなくてはいけないかを考えるきっかけにし、明日から役立つヒントを学びましょう。

18火 19:00~21:00

大牟田支部 2月例会

島原半島の観光浮場を目指して!

- 大牟田商工会議所 大牟田市有明町1-1-22 ☎0944-55-1111
- 足立 進一氏 NPO法人 芝桜公園をつくる会 理事長

「地域の発展が企業を育てる」災害跡地を活用した島原の町おこし活動の報告を通して、大牟田の地域経済活動の見識を高めます。

18火 18:30~21:00

久留米支部 2月例会

わが社の今までとこれから

- 萃香園ホテル 久留米市櫛原町87 ☎0942-35-5351
- 浦 圭司氏 新生ビルメンテナンス株式会社 代表取締役(久留米支部)
- 田村 治夫氏 東邦エネルギー株式会社 代表取締役(久留米支部)

入会して間もない両氏が、入会して思うこと、学んだこと、同友会へ望むことなど、大いに語っていただきます。

19水 18:30~21:00

東支部 2月例会

生き残りを掛けた商品戦略!!
お客様の写心館として

- ウィズ・ザ・スタイル 福岡市博多区博多駅南1-9-18 ☎092-433-3900
- 坂本 香魚美氏 有限会社アカシ フォトスタジオビタミン 代表者

パソコンが家庭に普及してデジタルカメラで写真もプリントできる時代となり、印刷業界や写真業界が大きく斜陽化するなかで、新旧の経営者が生き残りを掛けて新商品を開発し、同業他社と大きく差別化を図るのがフォトスタジオビタミン。「私たちの笑顔と元気でお客様のお役に立てないか?喜んで頂ける事はないか?」という思いから生まれたライフフォト! お客様のビタミンつまりサプリメントになってお役に立ちたいという思いから新しい商品を提案する形になりました。

19水 18:30~21:00

南支部 2月例会

組織づくりとひとつくり
創業の苦しみから絶頂期を経て、新たな問題に奮闘しながら「変えてきたこと、貫き通したこと」

- 天神ビル 9号会議室 福岡市中央区天神2-12-1 11階 ☎0120-323-920
- 本山 清紹氏 株式会社ピクトコム 代表取締役社長(南支部)

創業14年目。創業の苦しみから絶頂期を経て、多いときで50名の組織を率いながらも、業界不景気と共に訪れた新たな危機に直面。10名になった今までの13年間で得たものと失ったもの、経営者として変えてきたものと貫き通したこと。拡大と縮小を続けながら「継続」することで「進化」する組織づくりの過程をご報告します。

自社サービス紹介

株式会社 ACLA エーシーエルエー 代表取締役 いけだ しゅうしん 池田 州伸 氏 (東支部)

折りたたみ電動バイクを使った一人運転代行 ～STOP! 飲酒運転に一役～



折りたたみバイクでやってくる!

通常、運転代行は一台の車に二人のスタッフが乗ってきますが、当社の『バイクワン』は一人が折りたたみ電動バイクでお伺いします。ですから、人件費1/2、燃料費ゼロ、随行車の並走がないので事故率もグリーンと低下します。迅速・安全で福岡一の低価格を実現させました。ちなみに、1.9キロまでなら900円、10キロでも2,200円となっています。

飲酒・ご高齢・病気やケガなどで運転が困難な方々の強い味方になります。尚、折りたたみバイクを搭載するスペースが必要となりますのでご了承ください。

飲酒運転撲滅運動に一役買うとともに、「最後にもう一杯!」と注文されるお客様が増え提携していただいている飲食店様からも好評です。

『経営革新』認定

これまでの代行業は、必ず2人が必ず2台で並走しなければならず、料金も高いと感じていました。そこでどうにかならないかと思案の連続。自転車や積載車も検討しましたが、どうもうまくいきませんでした。そこで出会ったのが『折りたたみ電動バイク』です。

同友会のみなさんからさまざまなアドバイスをいただき、この『バイクワン』サービスは2013年10月『経営革新』の認定をいただきました。これまでに無い手法であり、安価・ECOなことが評価されました。

さらに福岡地区のチャレンジフェスタ2013でもたくさんの人に興味・関心を示していただきました。量的にも質的にも充実をさせてみなさまに喜ばれるようがんばってまいります。



専用ケースに入れ、車への傷付け防止と車内への汚れ持ち込みを防止



バイクワンで使用するバイク Di Blasi (ティブラッシ) R70



バイクを折りたたんだ状態

km	料金	km	料金
1	¥900	16	¥2,900
2	¥1,400	17	¥3,050
3	¥1,500	18	¥3,200
4	¥1,600	19	¥3,350
5	¥1,700	20	¥3,500
6	¥1,800	21	¥3,650
7	¥1,900	22	¥3,800
8	¥2,000	23	¥3,950
9	¥2,100	24	¥4,100
10	¥2,200	25	¥4,250
11	¥2,300	26	¥4,400
12	¥2,400	27	¥4,550
13	¥2,500	28	¥4,700
14	¥2,600	29	¥4,850
15	¥2,700	30	¥5,000

株式会社 ACLA

〒814-0101
福岡市城南区荒江1-16-3 サンシティ荒江103
TEL 092-400-8111
FAX 092-400-8133

新しい一人運転代行 **バイクワン** 折りたたみバイクでやってくる!
来いバイクワン
TEL 080-7051-8191
福岡最安値!!
例) 1.9キロまでなら、何と900円
10キロでも約3,000円 → 当社なら**2,200円**
まずはお気軽にお問い合わせください。
Facebookページもご覧下さい。「バイクワン 代行」で検索!

2013年度 第8回理事会報告

■ 日時：2013年12月25日(水) 15:00～18:00
■ 出席：43名(欠席11名) 出席率79.6%

■ 会場：福岡県中小企業振興センター 202会議室
■ 議長：時枝副代表理事

承認・確認されたこと

- 1 個人保証に関する勉強会(ガイドラインの周知を含む)を支部、地区でも行う
- 2 2013年度前半期総括を承認
- 3 総会成立要件は、規約に基づき2分の1以上とし、欠席の場合は委任状提出を求める、に沿って行う組織運営規程11条の「回答なき場合は委任とみなす」を削除する
- 4 2014年度スケジュールの考え方を確認
- 5 同友名鑑の発行をしないことを承認
- 6 月刊同友の広告を廃止することを承認
- 7 法人化推進に関して、早急に資料を準備し支部の意見集約を始めることを確認
- 8 引き続き仲間づくりを推進することを確認
- 9 企業変革支援プログラムのe.doyuへの登録を促進することを確認
- 10 女性部委員会が2月28日に麻生前知事と「なぜ女性の活躍が企業で必要か」の講演会を開催100名の参加目標を理事会としても協力することを確認
- 11 5名の除籍を承認
- 12 事務局の業務と対応について、地区幹事会で意見を集約することを確認
- 13 理事会報告の月刊同友への掲載の変更と、e.doyuの文書管理へのアップを確認

要請事項

- 1 経営労働委員会：「2泊3日セミナー」への参加促進要請
- 2 共同求人委員会：2015年度新卒採用活動への参加要請
- 3 役員研修室：第21期役員研修大学の参加要請
- 4 ソーシャルビジネス委員会：1月例会参加要請
- 5 同友すばる委員会：「事業承継塾」(2月1日)参加促進要請

報告事項

- 1 3件の名義後援
- 2 対外的な要請事項
- 3 中小企業施策情報
- 4 会員企業の動き、トピックス

※ 理事会報告全文は、e.doyuの文書管理(理事会報告-2013年度)にアップしています。会員の方は全て閲覧できます。

〈訃報〉

筑紫支部会員の田中 幸司氏(有)メイン 代表取締役が、1月7日にご逝去されました。謹んでご冥福をお祈り致します。

FCF 及び KSC のご紹介

(公財)福岡市中小企業従業員福祉協会(通称:FCF)と(公社)久留米広域勤労者福祉サービスセンター(通称:KSC)とは、中小企業の振興発展と地域社会の活性化を図ることを目的として福岡市及び福岡県南市町村が設立した公益法人で、中小企業を対象に充実した福利厚生サービスを提供している団体です。

同友会会員企業の福利厚生制度充実に是非ご活用ください!

FCF・KSCへの加入、サービス内容等に関する詳細のご確認、資料のご請求、お問い合わせについては下記のとおりです。

● 福岡市及び近隣市町村、北九州市、筑豊地区の企業の方々はFCFへ
FCF TEL:092-472-4728
H P : <http://fcf.knet-web.net/> 担当:山部・前原・吉村

● 福岡県南地区(久留米市・小郡市・うきは市・八女市・筑後市・大川市・みやま市・柳川市・大牟田市・大刀洗町・広川町・大木町)の企業の方々はKSCへ
KSC TEL:0942-39-7811
H P : <http://kurume.knet-web.net/> 担当:谷口





😊 良久良久オンラインショップ 😊

ジュニアユースから大人用まで!

メンズ・レディース
アンダーアーマー商品、他

☑ チーム単位のご注文は
10%OFF!!
メールにて事前にお問い合わせください。

PC検索は、
Yahoo!ショッピングにて → raku raku





EYE WEAR CREATOR

株式会社 **大丸眼鏡商会**

代表取締役社長
鍵田 康策

■本 社
〒830-1114 福岡県久留米市北野町高良1697-1 TEL.(0942)78-6311 FAX.(0942)78-6033
E-mail d-gankyo@miraclestar.co.jp HPアドレス http://www.miraclestar.co.jp/
■物流センター
〒830-1114 福岡県久留米市北野町高良1042 TEL.(0942)78-6031 FAX.(0942)88-4113



創業明治15年
すいこうえんホテル

萃香園

伊藤博文書

代表取締役 社長
川村 芳子
YOSHIKO KAWAMURA

〒830-0013 PHONE:0942-35-5351 FAX:35-5356
久留米市榑原町87番地 予約受付(直通):0942-31-1580
株式会社 萃 香 園 U R L : http://www.suikoyen.co.jp
E-mail : y.kawamura@suikoyen.co.jp

総合保険センター

株式会社 **ベストプランニング**

日本FP協会正会員 ファイナンシャルプランナー
損害保険代理業協会 日本代協認定保険代理士
生命保険協会認定 トータルライフコンサルタント

栗原 朋宏

事務所/〒830-0051 福岡県久留米市南3丁目23-19-1
TEL:0942-21-4398 FAX:0942-21-4413
携 帯:090-7291-3855 http://www.hoken-bp.com/



SEIHO **西邦化学産業株式会社**

代表取締役 **西 富 健 司**

本 社 福岡県久留米市山川安居野3丁目1番37号
〒839-0812 TEL 0942-44-7788 FAX 0942-43-2622
URL:http://seiho-cmc.net
E-mail:seihocmc@basil.ocn.ne.jp
東京営業所 東京都中央区日本橋人形町3丁目3番5号
〒103-0013 TEL 03-3668-6644 FAX 03-3668-6707



有限会社 **緒方板金**

代表取締役
緒方 徹

OGATA BANKIN

〒839-0862 久留米市野中町728
Tel.0942-32-2096 Fax.0942-35-6732
携帯 090-3199-3935



それを
そのまま
それ以上に
それからの発想で
さまざまな要望を
ビデオ化する

KAMEIZO

代表取締役 **小田ヨウ子**

有限会社 久留米映像
〒830-0048 久留米市梅満町563
TEL 0942-33-7781 FAX 0942-33-7789

TORIGOE 株式会社 **鳥越建設**

代表取締役
鳥越 一郎

本 社
〒839-0862 福岡県久留米市野中町249-9
TEL.0942-44-2294 FAX.0942-44-3026
イシンホーム福岡南・住宅展示場
〒839-0861 久留米市合川町1768-1
TEL.0942-46-5550 FAX.0942-35-5550
Email : torigoe@torigoe.jp



売買 賃貸 管理 資産運用 建築 リフォーム

不動産のことなら**信頼と実績**の当社へお任せください!

おかげ様で**45年!**

宅建登録番号福岡県知事(13)1984号
九州不動産公正取引協議会加盟
(公社)福岡県宅地建物取引業協会会員

西日本産業株式会社
http://www.aladdin-boy.com 代表取締役 今村 公榮

■本社
〒830-0039 福岡県久留米市花畑三丁目3番地3
☎0942-39-3211 FAX 0942-35-5809

■久留米東店
〒839-0851 福岡県久留米市御井町2134番地5
☎0942-27-5105 FAX 0942-27-5099