

よい会社をつくろう。よい経営者になろう。よい経営環境をつくろう。

月刊

# 同友

2012 November

11

Vol.556

Monthly Communication Magazine DOYU

03 **【特集】仕事づくり**  
新事業・新商品開発研究会  
県南地区 久留米GIEMON小屋

06 **21世紀型 自立型企业づくり**  
**社員が責任を持って業務にあたる**  
～ゴミではなく資源である～  
ケア・ルートサービス株式会社

09 ようこそ同友会へ

10 第82回 景況調査

12 11月行事案内

14 経営指針作成セミナーに参加して

15 第6回 理事会報告

### よい経営環境をつくろう

同友会は、他の中小企業団体とも提携して、中小企業をとりまく社会・経済・政治的な環境を改善し、中小企業の経営を守り安定させ、日本経済の自主的・平和的な繁栄をめざします。

### よい経営者になろう

同友会は、中小企業家が自主的な努力によって、相互に資質を高め、知識を吸収しこれからの経営者に要求される総合的な能力を身につけることをめざします。

### よい会社をつくろう

同友会は、ひろく会員の経験と知識を交流して企業の自主的近代化と強じんな経営体質をつくることをめざします。

## 11月・12月は、 企業変革支援プログラムSTEP1の e.doyu登録強化月間です!!

**「ステップ1」  
とは?** 「ステップ1」を活用して自社の状態・立ち位置を把握する

**「ステップ2」  
とは?** 「ステップ1」に続く更なる「企業変革支援プログラム」

「ステップ1」による自己診断で企業経営における自社の立ち位置を理解し、自社の問題点を明確にした後、「ステップ2」に取り組むことで自社がめざすビジョンの構築やそこへ至る戦略の立案がスムーズに行えるようになります。また「ステップ2」は、「企業プロフィール」「自己分析シート優先順チェックシート」「自己分析シート」「今後の取り組み課題まとめシート」の4つの要素で構成されており、経営者が自分で気づきを得られるように配慮されているので、社内の仕組みづくりや社員教育を具体的に考えることもできます。



【ステップ1】 A4判 65ページ 頒価¥1,000円  
【ステップ2】 A4判169ページ 頒価¥3,000円

### 企業変革支援プログラム ステップ1 活用のための勉強会

日時: 11月13日(火) 18:30~21:00  
会場: 福岡県中小企業振興センター 501  
(福岡市博多区吉塚本町9-15)

## 今月の表紙



撮影: 松木 治

### 「私の逸品」

茶房 きくち「梅ヶ枝餅 こだわりの自家製餡」

(株)きくち 代表取締役 菊地 裕子 氏

梅ヶ枝餅のこだわりは自家製の餡で、厳選された高級十勝小豆「雅」を使用し、甘さをおさえた上品なつぶあん仕上げに仕上がっています。季節により水の加減を調節したり、他ではしないアク抜き洗いの作業も入り、透きとおった小豆色になっています。上質の小豆の味とぱりとした食感の違いを見つけようか?

太宰府天満宮 参道

茶房 きくち



### 「あなたの写真で表紙を飾りませんか!」

表紙の写真を公募いたします。テーマは「私の逸品」です。詳細は、福岡県中小企業家同友会 広報情報室「月刊同友」編集部まで

締め切り…平成25年1月号は平成24年12月1日必着  
投稿方法…電子メール、郵送いずれも可

表題に「みんなの広場」とご記載ください。

郵 送 先…福岡県中小企業家同友会 広報情報室「月刊同友」編集部  
〒812-0046 福岡市博多区吉塚本町9番15号  
もしくは a\_satou@fukuoka.doyu.jp まで

※応募が多数の場合は編集委員会で選考いたします。なお、投稿いただいた作品は返却いたしませんので、ご了承ください。  
※表紙に目次が入るため、写真に文字が入ります。ご了承ください。

## Information

被災地同友会は、頑張っています!! vol.11

## 復興支援CD「SMILE AGAIN」義援金贈呈に岩手同友会からお礼状を頂きました

### 御礼状

この度、岐阜で行われました中同協第四十四回定時総会におきまして、貴同友会創立五十周年記念事業として取り組まれました東日本大震災復興支援キャンペーンソング「SMILE AGAIN」CDの普及による支援義援金壹百八拾万八千四百円をご寄付いただきました。福岡同友会の皆様のお心配りに、心より感謝申し上げます。甚大な爪痕を残した大震災でございますが、この間福岡の皆様をはじめ、全国の同友のご支援やお励ましに力をいただき、ここまで参ることができました。しかしながら未だ沿岸部では、今後の町づくりのビジョンも示されていない自治体も多々ございます。長い避難生活に、住み慣れた町を離れる方も多くございます。本当の意味での復興期はこれからです。地域経済の大部分を支える私たち中小企業こそ、これからの時期に大いに力を発揮し、岩手の未来を描く中核であると思っております。今後会を挙げて企業再生、地域経済の再生に全力で取り組んで参る所存でございます。

敬白

平成二四年七月二十一日  
岩手県中小企業家同友会

代表理事 田村 満  
代表理事 村井良隆  
代表理事 村松幸雄

※誌面の都合により、頂いた御礼状から本文のみ抜粋しています。

# 新事業・新商品開発研究会 県南地区 久留米 GIEMON 小屋

自分の足元からアイデアと手段で新事業を創り出し、  
将来の自社の柱となるよう育て市場へ送り出すための研究会です。

小屋長

村田 拓慈氏

久留米市中

代表（経営コンサルタント／久留米支部）



第11期 スタート式（高宮 アミカスホール）にて 小屋長 久留米支部 村田 拓慈氏

2002年久留米支部に  
「久留米GIEMON小屋」  
誕生

「久留米GIEMON小屋」は、  
厳しい経営環境の中、自分の足元  
からアイデアと手段で新事業を創  
り出し、将来自社の柱となるよう  
育て市場へおくりだす研究会で  
す。2002年久留米支部に仕事  
づくりの具体的活動として誕生し  
ました。新事業、新商品、新サービ  
スを創造し、会社の主力商品に育  
てるプロセスを大事にし、小屋の  
仲間から意見をもらい育て市場へ  
送り出す研究会です。寺子屋風の  
名称「久留米GIEMON小屋」  
は、久留米出身の田中久重氏（東  
芝の創業者）こと、「からくり儀右  
衛門」の名前にあやかっけて付けら  
れました。

「久留米GIEMON小屋」  
の理念・目的

新事業創造が経営革新につなが  
るということが小屋の基本理念に  
なっています。

今の市場環境の中では何でも売  
れる時代はすでに終わっています。  
お客様が買いたくなる商品、何度  
でも買い続けてもらえる商品、サー  
ビス造りが重要になってきていま  
す。社長自身が自社の特徴を知り  
強み弱みを明らかにすることで、  
足元をしっかり見ることができま  
す。その後十分な時間を取り、社  
長の知恵と忍耐で新事業創造に挑  
戦することが、社長が本物の起業  
家に代わり、社員も頼もしい協力  
者になります。このことが「久留米  
GIEMON小屋」参加会員さん  
の目標になっています。

- 1 将来自社の事業の柱となるべき新事業創出を目指す。
- 2 地域に信頼され、尊敬される、そして地域を興し、暮らしを豊かにする起業家となる。
- 3 中小企業の経営者達が、日本に世界に支持される研究会をつくり上げます。

「久留米GIEMON小屋」三つの目標

## 基礎編から応用編

基礎編で自分自身を改革し、自社の新しい商品の種探しをします。7月に開校し、まず自分と自社の強み弱みを出し、会員から意見やアドバイスを出し合い、種を探します。種探しが出来たところで、次はその種を商品化することと事業計画の作成を行います。ここまで約6か月の期間をかけます。ここで一番大事なのは、ターゲットをどこに絞るかです。基礎編の最後に、事業計画書をもとに会員の前でプレゼンテーションを何度も行います。この間、知的所有権の問題が出てきますが、会員の間で守秘義務を守るといふ誓約書を書く事で守られています。

これで1年間の基礎編が終了します。2年目から応用編に入ります。基礎編で生まれた新商品を外部へアピールし新市場を創造します。県や全国規模のイベントに出展し目標に向けて努力を続け、最終的に自社の主力商品になるよう積極的に売り込みを行うことが大事とされています。このようにして「久留米GIEMON小屋」の会員さんは2年から3年の時間をかけてじっくりと仕事づくりをしています。

## 時代を先読みする

小屋長の村田さんは過去の実績よりも、時代を先読みして変化に対応することが大事であると言われます。

会員さんは毎月第2金曜日に集まり「久留米GIEMON小屋」で新しい商品づくり(仕事づくり)に励んでいます。現在13社15名が参加されています。

## 自分も成長している

今回の取材(10月12日)で新しい商品づくりに取り組まれている会員さんに参加したきっかけ、動機、感想、目標をお聞きしましたので、要点をまとめてお伝えします。

### 株イナバ

稲葉 雄大氏

「きっかけは、ちょうど新商品を開発し外部にアピールしようとし

| 氏名      | 会社名            | 所属支部  |
|---------|----------------|-------|
| 浦川 豊彦氏  | シードル九州(株)      | 久留米   |
| 鐘江 守氏   | 東亜染工(株)        | りょうちく |
| 辻 雅孝氏   | 東亜染工(株)        |       |
| 内山 美紗子氏 | 東亜染工(株)        |       |
| 四ヶ所 十郎氏 | (資)こちら総務部      | 久留米   |
| 小田 洋子氏  | 久留米映像          | 久留米   |
| 林 眞一氏   | まるは油脂化学(株)     | 久留米   |
| 宮崎 弥生氏  | (株)ウイズアルファ     | 福友    |
| 松永 幸子氏  | ハロー            | 福友    |
| 村田 拓慈氏  | 久重社中           | 久留米   |
| 田中 美智子氏 | (株)トータルオフィスタナカ | 久留米   |
| 平川 成志氏  | 立山自動車工業(有)     | りょうちく |
| 稲葉 雄大氏  | (株)イナバ         | 久留米   |
| 村上 龍一郎氏 | (株)久栄総合コンサルタント | 久留米   |
| 野下 兼司郎氏 | 兼定興産(株)        | 久留米   |

### 第11期「久留米GIEMON小屋」会員

ていたので参加しました。自分のアイデアと他の人の意見を聞き、新しいヒントになると思いました。新しい商品を開発されている企業さんの集まりなので、アイデアのある違う意見が聞けるのが良かったと思います。売上アップと新商品が定番商品になり、さらに新たな新商品が生まれるきっかけになればよいと思います。」

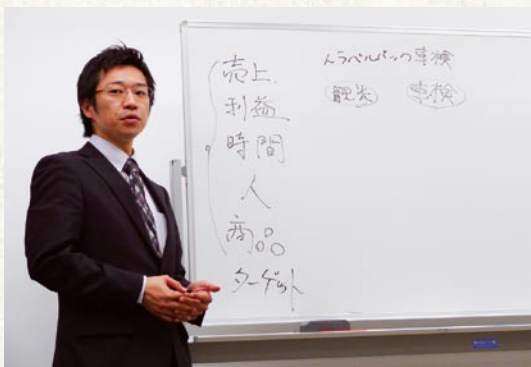
### 東亜染工(株)

辻 雅孝氏

「きっかけは従来取り扱っている商品数出荷数が減ってきていたことで、新たな商品開発が必要だったということ。同じように取り組んでおられる方の意見を聞ける



東亜染工(株) 辻 雅孝氏



立山自動車工業(株) 平川 成志氏

「動機は車検の市場の開発で悩んでいて、新しい商品を開発したが、それをどのように事業として展開

### 立山自動車工業(株)

平川 成志氏

ので刺激になることがよかったですと思います。  
新商品により売上アップが期待できる。店頭に並べて販売できる商品を開発したのでそのヒントをいただきたいと思いました。参加していなかったら新商品開発はできなかった。会社の中で新商品開発スタッフも増え、今はそのリーダーとして自分も成長できています。」

「動機は同友会の中に起業するための組織があればいいなと思ったことです。税理士だけと楽しめる農業に取り組んでいます。ゴルフみたいに楽しめるようにしたい。無農薬無肥料で作っているの、子供たちと親に農業を体験してもらいたい。10人程度の仲間を集め

### （管）こちら総務部

四ヶ所 十郎氏

「ビジネスのことは全然知らなかったのですが、同友会の知り合いの方に勧められて参加しました。いろいろな方の意見が聞けて参考になりました。知財戦略を学ぶことができ、すごく大事だと解った。全く新しい事業なのでビジネスとして成り立つようにしたいと思っています。」

### シードル九州(株)

浦川 豊彦氏

するかと考えていた時、紹介してもらい参加しました。社内では問題だけが着目されるだけでしたが、ここではいろいろな意見が聞けて良かったです。都会から離れている企業でも集客できる事例にしたい。いろいろな問題も必ず乗り越える決意です。」

## 11年の成果

このグループを10あつめて100人ぐらいいして地域の循環に貢献できるようにできればと思います。  
100人の楽しめる農業グループを作り、そして利益を追求するのではなく、農業だけではない周りの経済を巻き込んだ農業クラブを目指しています。」

誕生してから11年が経過して二百数十社の経営者の方が「久留

米GIEMON小屋」で学ばれ、多くの企業が経営革新計画の承認を取られています。  
同友会の活動の中でも、企業にとってすく役に立つ研究会だと思っています。新事業、新商品を展開する時、周りから意見をいただくことで失敗も少なくなるようです。「久留米GIEMON小屋」に興味を持たれた方はお問い合わせをしてみたいかがですか。

取材・写真 濱田 満広

- 1 経営革新計画承認件数 38件
- 2 知的所有権出願及び登録件数 122件
- 3 市場進出案件数 23件
- 4 福岡県産業デザイン賞出展件数 32件
- 5 福岡県産業デザイン賞受賞件数 21件
- 6 福岡ベンチャーマーケット出展件数 48件
- 7 東京ビッグサイト等展示会出展 30件
- 8 累計会員数 201社
- 9 大臣賞等受賞件数 11件
- 10 シンポジュームのパネラー出演 9件
- 11 新商品のテレビ、ラジオ、新聞等による紹介 67件

(過去の実績)

「久留米GIEMON小屋」問い合わせ先

久重社中 村田 菟慈氏

TEL:0942-43-6063 FAX:0942-43-5766

# 社員が責任を持って業務にあたる

## ゴミではなく資源である

需要が伸びている大人用紙おむつを扱うケア・ルートサービス株。価格競争に巻き込まれないためにいかに差別化を図っているのか。そして「自らの使命」と位置付ける『リサイクル』に取り組んでいる姿をレポートします。

## ケア・ルートサービス株式会社

取締役

ちょう

まさし

長 真志 氏

青年支部

創業 1990年9月  
住所 大野城市中1-2-1  
電話 092-504-5766  
社員 40名 パート 8名  
<http://www.careroot.co.jp>

## 業務内容

「販売からリサイクルまでの一貫サービスが当社の強みです」と話し始めたのはケア・ルートサービス株取締役の長真志さんです。主な業務内容として大人用の紙おむつの販売及び回収、そのほかに布おむつ・タオル類のリース、福祉用具の販売・レンタル及び消毒、私物衣類の洗濯などの業務を展開しています。また、関連会社のトータルケア・システム株で紙おむつのリサイクル事業を行っていきます。「いわゆるB to Bで、取引先は病院・特別養護老人ホーム・介護老人保健施設などの介護施設になります」。

## 差別化戦略

父親である社長の長武志さんは

取材 月刊同友編集部  
文章 菅原 弘  
写真 佐藤 愛



もともとリネンサプライの会社に勤務していましたが、平成2年9月に紙おむつ専門の会社を設立しました。リネン業界は新規参入が難しく、大人用おむつも布製から紙製に変わりつつある頃でした。そこに目を付けて『紙おむつ』の取り扱いを始めたのです。

「競合業者の多くは、配送をメーカーの直送便で対応しているのですが、私どもは自社便で社員が配



本社すぐそばに私物洗濯の工場があります。専用ネットで個別管理され1つ1つ丁寧に洗濯されます。

送しています」と長さん。決められた在庫数をリネン庫に補充するという『定数納品システム』を導入しています。「富山の薬売りと同じですね。日常業務で忙しいお客様の在庫管理・発注の手間を省くことができます。」そして1パックからの納品が可能で、デッドストックの返品も受け付けています。「販売数を増やすというのではなく、適正な数を使用していただくというのが私どもの方針です」。さらに営業は商品知識が豊富で『おむつの当てる方』の指導もしています。そして最大の特徴は『使用済み紙おむつの回収(有料)』です。使用済みの紙

おむつの処理は病院や介護施設にとって大きな負担です。現在営業エリアは福岡県全域・佐賀・熊本の一部となっていますが、使用済み紙おむつは地域によって一般ごみと産業廃棄物に見解が分かれているのが現状で、さらにゴミ減量の風潮から「自らの責任で処理してください」というのが一般的です。納品時に回収することで取引先の負担はさらに軽減します。併せてリネン庫の整理にも努めています。「大人用おむつ販売は成長市場です。商品販売だけでは価格競争に巻き込まれます。私どもは、販売から回収まで一貫して社員が責任を持って行います。サービスで差別化しなければなりません。基本は人対人だと思えます」。

## リサイクルに取り組み

社長は回収した紙おむつを燃焼処理するため焼却場を建てようと考えていましたが、地域の住民の反対やダイオキシンの問題が取りざたされていた時期でした。社長はリネン業で布おむつの洗濯に関してはノウハウを持っており「いっそリサイクルできないか」と考えたのでした。長年の勘で塩を使用したところ、浸透圧作用で水分を吐き出すことができました。それ

からは福岡大学との連携を図り、さらに福岡県の協力も得て産学官共同研究開発事業に認定され実証実験を行いました。そして、関連会社のトータルケア・システム(株)で広く資本を募り、経済産業省等の補助金の交付も受けて平成17年に大牟田市の大牟田エコタウン内に日本初の紙おむつリサイクルプラントの操業を開始しました。

## 合成の誤謬

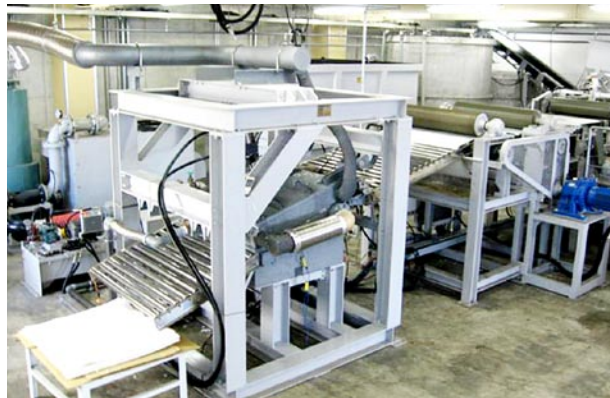
ミクロの視点では正しいことでも、それを合成してマクロ(集計量)の世界では意図しない結果が生じてしまうことがあります。合成の誤謬と言います。ペットボトルのリサイクルでは新しいモノを作る際に、より大きな環境負荷や費用が発生してしまうなどがその例です。トータルケア・システム社では『紙おむつ』から『紙おむつ』を目指しています。「紙のリサイクルでは古紙〇%という表示がありますよね。リサイクルパルプを使用してもメーカーの費用が増加することはないと思います」。現在同社では、紙おむつから取り出したパルプを外壁材、プラスチック類はRPF(固形燃料)、汚泥(し尿・便)は堆肥の原材料として再資源化しており、CO2の排出量も焼却処理と比較



紙おむつから取り出された上質パルプ。写真はバラ状に加工されたパルプで防火板等の原料となります。



大牟田市にある紙おむつリサイクルの工場



水溶化処理された再生パルプの成形機

して40%削減できるそうです。「回収した紙おむつは単なるゴミではありません。りっぱな資源です。リサイクルは私どもの使命です」と語る長さんです。

## 経営の課題

長さんは大学を卒業後大手製紙会社に就職、6年ほど営業をしました。結婚を機に退社、後継者としてケア・ルートサービス(株)に入社します。関連会社トータルケア・システムでリサイクルに取り組み体制ができ、出向で4年ほど勤務しました。

その後、中小企業大学校東京校の経営後継者コース(10か月)を受講しケア・ルートサービス(株)に戻ってきました。客観的に自社を見る機会になったと言います。その上で自社の課題をこう捉えています。「紙おむつの販売は、契約が解除にならない限り継続しますので翌月の売上は約束されています。また高齢化社会の進展に伴い年々増加しています。しかし、メーカーへの支払と取引先からの回収との日数に開差があるため、売上の増加に伴い、必要運転資金が増加するという構造です。また業務拡張に伴う社員の増加で社員共育も課題の一つです」。

## 今後の展開

長さんに今後についてお聞きしました。「エリアを広げるといいます。B to BからB to Cへの展開をしたいですね」。在宅介護の展開を考えています。紙おむつは使用する本人が買いに来るケースはまれで、なお且つ種類がたくさんあります。そこで見守り(安否確認)を兼ねた宅配を模索しています。「ヘルパーさんを派遣する会社とのタイアップもあるでしょうし、実際にシルバー人材派遣センターで紙おむつの回収をしているモデルケー

スもあります」と長さん。80歳以上で要介護の方は20%というデータもあるそうで、「元氣な高齢者が『見守りと回収』をすれば雇用創生にもつながります」。

## 『お互い様』の心

中小企業大学校時代に経営の方針書を自分なりに作成してしました。大学校で同友会の存在を知り、知人の紹介で同友会に入会し経営指針書のさらなる深耕に努めています。同社の理念は『お互い様』。相手があって自分があり会社が存在する。相手によって立場が変わるのではなく常に『平等』であり『対等』であり『横の関係』であると明文化されています。

## 当たり前前のことをする

取材の最後に長さんの考える自立型企業についてお伺いしました。「当たり前前のお伺いしました。当社でですね。それができれば差別化になると思います。頭でわかっているでも実際にできないのが現実ですね。できてこそ自分の成長、会社の成長があると思います」。

3年後の事業継承を見据え、経営に取り組み長さんでした。取材協力ありがとうございました。



# WELCOME Fresh our partners

## 新入会員ご紹介

ト  
ド  
友  
会  
へ



### アーテック株式会社

ホームページ企画・制作・更新管理、  
コンピューターシステム販売・保守、  
ITビジネスコンサルティング、  
電話機器販売保守、NTT一次代理店

福岡市西区野方2-24-16  
TEL 092-811-5681  
http://www.arttech.co.jp

代表取締役 **木下 師博** (中央支部)

故矢頭宣男さんの紹介で福岡県同友会へ入会后、転勤で長崎県同友会に移籍しました。現在福岡事業所のウエイトが高くなり、福岡を拠点に仕事しております。そこで、4月に、以前よりお世話になってます吉田豊博さんの紹介で、再度福岡県同友会に入会させて頂きました。同友会は、県の隔たりも無く、いつも温かく仲間として迎えて頂き、とっても嬉しく思います。情報通信技術力を活かし、お客様と、ともに伸びる会社を目指しております。どうぞ宜しくお願い致します。



### 株式会社 大川鉄工

クリーンルーム及び塗装設備。  
焼却炉・ボイラー・  
製缶・省力化機械建設。  
水門(官公庁)リサイクル関連

大川市大字酒見535  
TEL 0944-88-0081  
http://ohkawa-tekkou.com/

専務取締役 **三砂 豊博** (有明支部)

7月26日より入会いたしました。(株)大川鉄工の三砂豊博と申します。当社では、地場大川での家具製造にあたる設備等はもとより、お客様のニーズに応じた設備等を主力にもちい、民間・官公庁を顧客に建築・土木・鋼構造物・機械器具設置等、行っている会社です。最近においては、環境関連等の開発を進めております。今回入会にあたっては、当社社長との入れ替わりで会員となりました。これまでは、ゲストとして例会等に数回参加させて頂きました。さっそく8月24日~26日の経営指針作成セミナーに参加させて頂きました。今現在、セミナーでなかったことを幹部社員と一緒にまなび作成し、よりよい会社づくりに役立てたいと思っております。今後同友会で行われる例会・講演会等には、出来るだけ参加し、自己研鑽を行いたいと思えます。



### 小倉南法律事務所

北九州市小倉南区の  
弁護士事務所です。  
民事・刑事・家事・企業法務など  
幅広く取り扱っています。

北九州市小倉南区守恒1丁目11-5 寿康ビル2階  
TEL 093-963-1731  
FAX 093-963-1732

弁護士 **小川 威亜** (北九州支部)

当事務所は、1988年に、北九州市小倉南区で最初の弁護士事務所としてスタートしました。弁護士3名で、地域の皆様が気軽に何でも相談できる事務所を目指しています。

同友会には、所長弁護士の高木が事務所開設直後に入会して、平成24年4月に私が高木と交代する形で入会致しました。

同友会の先輩方の話から大いに刺激を受けました。今後は、経営指針の作成や経営者としての自覚・責任など勉強していきたいと思えます。



### 株式会社 亀蜜本社

アカシア蜜に  
スッポンのエキスを配合させた  
健康食品の製造と販売。

田川郡川崎町大字安真木6388  
TEL 0947-72-7777

後継者 **藤江 敬子** (嘉飯支部)

4月に入会させて頂きました、株式会社 亀蜜本社の藤江です。アカシア蜜にすっぽんのエキスと血液を配合した亀蜜というオリジナルの健康食品を製造販売しております。入会のきっかけは、ラピュタファームの杉本社長から、大変勉強になりました。また、会社も自分も成長できる会があると伺って入会を決めました。日々の仕事に追われ数えるほどしか例会には出席しておりませんが、すばらしい諸先輩方の経験談やご指導を賜り少しずつ仕事も良い方向へと向かっているように感じます。何より仕事にやりがいを感じる事ができるようになりました。これからは皆様のご指導・ご鞭撻の程宜しくお願い申し上げます。

## 会員企業の声

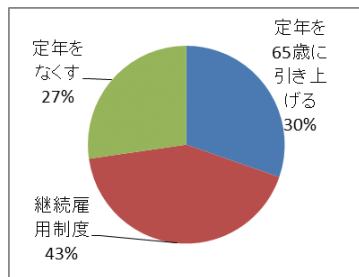
- 衣料品の卸しと製造半々。製造に関しては、自社ブランドがあるので値段設定など自社で決められるが、卸となると小売業者に転嫁するのは難しい。これ以上、利益薄になると大変だ。(製造業・福岡地区)
- 大川・柳川の木工業者が非常に悪い。安価な輸入品が多く出回っているため、価格破壊が進み利益が取れない。大川地域の税理士会で一日国庫会を開催して政策公庫からの貸し出しをもらった。円滑化法が終われば、バタバタ来る企業が多いと思う。復興支援が終わるまで円滑化法は、延期すべきだ。(サービス業・県南地区)
- 対個人のお客さんへは、取引額も小さいので転嫁できそうにないが、対事業者に対して割引額を低くしたりして転嫁していく。(印刷業・福岡地区)
- 製造業の場合は、全て税別取引になっているので消費税が上がっても影響はない。小売業者は大変だと思う。(製造業・北九州地区)

## ■ 改正高齢者雇用法(希望者全員65歳雇用)

### ●認知度は高い中、対応は検討中

認知度は85%と高かった。

- 対応方法はそれぞれに分かれた。不明が139名あることから、対応について決めかねる企業も多いといえる。



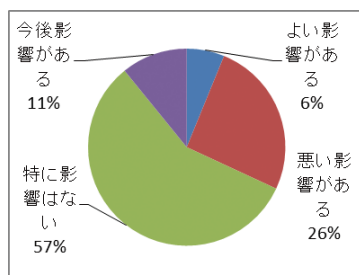
## 会員企業の声

- 当社では、65歳以上も希望者全員継続雇用で働いているが、今後は就業規則(賃金、休業日等)の整備が必要(現場で温度差を作らないように)。(サービス業・福岡地区)
- 経費削減が不可避の中で、若手採用への影響が大きく、企業にとって高齢者と若手のバランス確保が課題となる。(商業流通業・福岡地区)
- できる業界とそうでない業界があるのでは。(サービス業・福岡地区)
- 当社は体力が必要な製造の職場であるため、若年者が必要。高齢者でも技術があるものに関しては従来から継続雇用しているが、全員の雇用を法的に強要されるとその分若年者雇用が難しくなり、ひいては経営にも問題が出てくる可能性が大である。(製造業・県南地区)

## ■ 円高について

### ●4社に1社は悪い影響

過半数が「特に影響はない」としているが、4社に1社は「悪い影響がある」としている。



- 業種別にみると、製造業(生産財)、建設業(土木)、商業・流通業が比較的影響を受けている。

## 会員企業の声

- 鶏の餌が輸入品の為、円高だからなんとかやれている。(筑豊地区・食品製造業)
- 仕事柄、いい影響がある。(福岡地区・LPガス業)
- お客さんが石油取扱業者と取引している。お客さんが経費増の為、当社に値下げを要請されることがある。間接的に悪い影響がある。(福岡地区・サービス業)
- 取引先(輸出業)の仕事が減り、間接的に悪い影響がある。(筑豊地区・製造業)

## ■ 経営指針書

|             | 黒字  | 収支トントン | 赤字  | 合計  |
|-------------|-----|--------|-----|-----|
| 合計          | 44% | 28%    | 28% | 468 |
| 作成し実践している   | 61% | 23%    | 16% | 142 |
| 作成しているが実践なし | 32% | 28%    | 40% | 97  |
| 作成に至っていない   | 39% | 31%    | 30% | 187 |
| 作成予定はない     | 38% | 33%    | 29% | 42  |

- 収支トントンである企業は経営指針書の有無にかかわらず、指針書を実践している企業は黒字である割合が高い。

| 82回             | 景況感DI | 売上高DI | 利益DI  | 新規受注DI | 次期予想DI |
|-----------------|-------|-------|-------|--------|--------|
| 回答数             | 472   | 465   | 466   | 456    | 468    |
| 合計(472)         | -19.9 | -5.2  | -13.9 | -2.4   | 10.3   |
| 作成し実践している(144)  | -0.7  | 12.8  | 6.3   | 12.3   | 30.1   |
| 作成しているが実践なし(96) | -28.1 | -15.6 | -30.2 | -12.8  | 3.2    |
| 作成に至っていない(191)  | -28.8 | -9.6  | -18.2 | -3.8   | 2.1    |
| 作成予定はない(41)     | -26.8 | -22.5 | -27.5 | -23.7  | -4.9   |

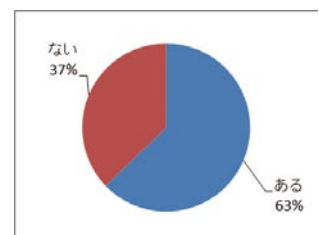
- 経営指針書の実践起業は、各DI値において一定の水準を保っていることがわかる。

## ■ 会員間の経済交流

|    | 回答数 | 構成比  |
|----|-----|------|
| ある | 301 | 62.8 |
| ない | 178 | 37.2 |

### ●経済交流について初調査

会員間の経済交流が有ると答えた割合は6割を超えた。



## ■ 分析会議 議長コメント

『今こそ、創業の原点に帰ろう!』

## 足踏み状態の中、不安心理が増大か！

### 調査要領

調査時 …… 2012年9月11日～2012年9月25日  
 対象企業 …… 福岡県中小企業家同友会 全会員企業  
 調査の方法 …… メールおよびFAXの方法による自計記入

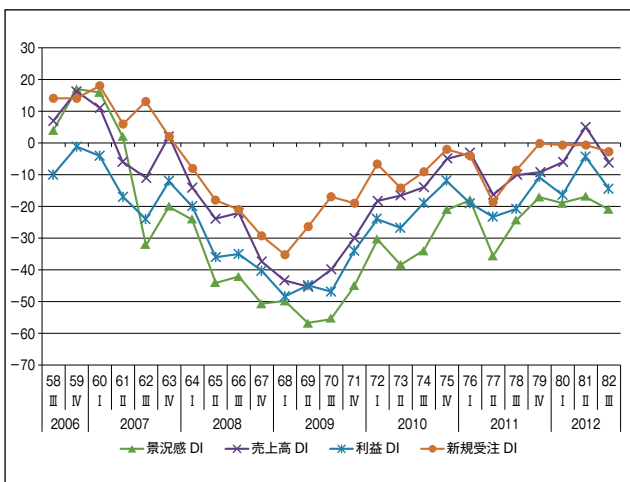
### 回答企業の概要

回答企業数 …… 502社の回答(回答率25%) (製造業 76社、建設業 82社、商業流通業 75社、サービス業 262社、不明 7社)  
 企業規模 …… 0～10名以下 271社、11名～20名以下 99社、21名～50名以下 68社 (従業員数)  
 51名～100名以下 37社、101名以上 20社、不明 7社  
 企業の所在地 …… 福岡地区 345社、北九州地区 59社、筑豊地区 38社、県南地区 46社、県外 10社、不明 4社  
 直近の決算 …… 黒字 210社(43.5%)、収支トントン 140社(29%)、赤字 133社(27.5%)  
 経営指針書(理念・方針・計画) …… 有り 242社(50.9%)、無し 234社(49.1%)  
 会員間の経済交流 …… 有り 301社(62.8%)、無し 178社(37.2%)

### 全体的な特徴

- 回答数が500件を超え、2010年4～6月期(第73期)以来9期ぶり。
- 2011年4～6月期(第77期)以来、すべてのDIが一様に下がった。水準としては今年1月～3月期並に戻ったといえる。

|         |               |
|---------|---------------|
| 景況感 DI  | 4.1 彗 ↓ down  |
| 売上高 DI  | 11.2 彗 ↓ down |
| 利益 DI   | 10.3 彗 ↓ down |
| 新規受注 DI | 2 彗 ↓ down    |



### 業種・従業員規模・地域別の特徴

- **製造業・建設業は景況感改善、他業種は引き続き悪化。**  
 景況感DIでは製造業、建設業が改善した。一方、商業・流通業、サービス業(対個人)は前回から引き続き悪化しており、売上DIにおいても悪化している。
- **31～100名層が悪化。**  
 31～100名の層の景況感が前回と一転して悪化し、売上DIも悪化した。特に31名～50名層では利益DI、受注DIにおいても影響している。6～10名の層は引き続き悪化している。それ以外の層は改善傾向にある。
- **北九州の景況感は改善**  
 北九州地区の景況感は緩やかに改善。筑豊地区の景況感は悪化したものの、受注DIにおいては改善している。

### 会員企業の声

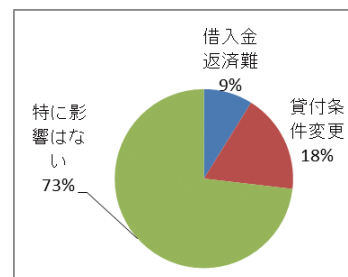
- 管理会社が合併し、末端業者であるメンテナンスはそのまま価格に影響してくる。大手の価格に合わせていかないと仕事がもらえないため、業況は厳しい。(サービス業・福岡地区)
- 例年4月～7月まで業況は悪いが、今年は良かった。東北地方に出向く建築業者が、当社の建材をレンタルしてくれている。ホームページからの問合せも増え、前年比150%となった。(製造業・福岡地区)
- FAST(同友会の企業連携プロジェクト)で学んだ「九州戦略アクションプラン」に沿って、市場開拓を行った。介護施設のデザインを増やし、業況があがった。(建設業・福岡地区)

### 資金繰り

- **一転、資金繰り難へ?**  
 資金繰りDIは-14.7と前回より6.3ポイント悪化した。第78回(2011年10月～12月)から続いた改善から転じた。

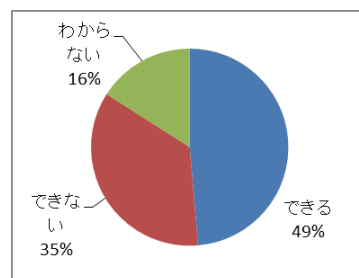
### 中小企業金融円滑化法の終了

- **影響は4社に1社**  
 中小企業金融円滑化法の終了(2013年3月)の影響について聞いた。その結果、「借入金返済が困難になる」が約9%、「貸付条件変更による資金繰り難」が18%となり、4社に1社は影響があるとしている。その他の回答では、「取引先の倒産懸念」の声があがった。



### 消費税増税について

- 価格転嫁について約半数は「できる」と1/3は「できない」と回答した。



20 火 18:30~21:00

福友支部  
11月例会

### 逆境！その時、経営者を支えたもの

■ TKP天神シティセンター 福岡市中央区天神2-14-8

福岡天神センタービル8F ☎092-720-8003

■ 岩田 陽男氏 岩田産業株式会社 代表取締役社長（東支部）

1971年に創業した岩田産業(株)は順調に業績を伸ばしていた1997年に、信頼し切っていた幹部が社員11名を連れて、競合チェーン店に鞍替えを起しました。幹部社員の造反と同時に襲ってきた倒産の危機。その時の心情や、会社をいかに再建していったのか。また、岩田さんを支えていたものは何だったのか？今の経営に生かされているこの経験を報告していただき、私たちが危機的状況を克服していくには何が必要かを学んでいきます。

20 火 18:30~21:00

久留米支部  
11月例会

### 活気ある会社づくりのための人財育成法

■ 萃香園ホテル 久留米市榑原町87 ☎0942-35-5351

■ 國武 義宏氏 株式会社テクノ・カルチャー・システム 常務取締役（久留米支部）

元気な会社は社員もいきいきと仕事をしています。企業のトップが社員に対してどのようにアプローチをするのか、また、社員のモチベーションをどのように上げていくのかなど、経営者側からの視点で報告を聞き自社に活用することを目的とし、社員のやる気や能力の状況に応じた指導・支援により、自立型の人財を育て、組織を活性化させる社員育成の手法を学びます。

20 火 18:30~21:00

玄海支部  
11月例会

### チームで団結して他社との競争に打ち勝て！ ～ビジネスシミュレーションゲーム～

■ 都久志会館4F会議室 福岡市中央区天神4-8-10 ☎092-741-3335

企業経営シミュレーションゲームを使い、仕入れ・販売の意思決定をして利益の上げ方・キャッシュの残し方などを習得できます。このシミュレーションゲームを通じて経営の基本を再確認し、決断力・先見力などの戦略的思考を学んでください。

21 水 18:30~20:40

有明支部  
11月例会

### 経営指針に基づく全社一丸の企業づくり ～常に社員が主役の魅力溢れる人間集団～

■ ランヴィエール勝島 柳川市南長柄町22 ☎0944-73-9181

■ 中山 英敬氏 株式会社ヒューマンライフ 代表取締役（南支部）

同友会が推奨する「経営指針の成文化」、「労使見解の実践」を生かして、常に社員が主役の魅力溢れる人間尊重の企業づくりを追求している経営体験を報告していただき、改めて同友会での学びを即実践する重要性を勉強します。

21 水 18:30~21:00

嘉飯支部  
11月例会

### 10年後に売り上げ5倍へ 知的財産戦略による成長の秘密を聞く

■ バドゥール・コトブキ(ことぶきいかん) 飯塚市片島1-7-62 ☎0948-22-5138

■ 甲斐 久幸氏 株式会社パナックスメディア 代表取締役（福博支部）

アイデア商品を多数輩出し続けているパナックスメディア。現在は成長カーブを描いている同社も、実は3年前のリーマンショック時に経営危機に陥った。しかし、たった1期の赤字だけでV字回復を遂げた同社の躍進の秘密が「知的財産戦略」という。20年前から取り組んできたという甲斐久幸社長に、独自製品で価格競争に巻き込まれない、究極の経営の神髄と、その手法を伺います。

21 水 18:00~21:00

東支部  
11月例会

### 中小企業は海外進出にいかに向き合うべきか!? ～ベトナムの事例から海外進出の是非を考える～

■ ウィズ・ザ・スタイル福岡 博多区博多駅南1-9-18 ☎092-433-3941

■ 穂坂 昌之氏 アトラス化成株式会社 代表取締役（東支部）

■ 谷口 正俊氏 株式会社アクティブリッジ 代表取締役（会外）

我が国の産業は、少子高齢化や近隣諸国の技術発展に圧され、今後ますます危機的な状況を迎えることは避けては通れず、今後はアジアや世界のマーケットに向けて自社の立ち位置を考えることも必要になる時代がそまて来ています。そんな中、ベトナムに特化して起業の海外進出や国内のベトナム人雇用に取り組んでいる企業の経営者をお招きして、アジアにおける中小企業の海外進出に対する取り組みの現状や今後の課題を報告して頂きます。

21 水 18:30~21:00

南支部  
11月例会

### 同友会があつて今がある マイノリティの私は企業連携で再生中

■ 天神ビル 福岡市中央区天神2-12-1 ☎0120-323-920

■ 坪山 いづみ氏 株式会社ジオエステイメント 取締役（南支部）

40代半ば、再出発を賭け無一文で「福岡」に舞い戻った坪山氏を多くの試練が待ち受けていました。しかしどんな風にもめげることなく、現在の食品加工会社を経営するまでになります。このような氏を支えているのが同友会です。今では同友会での連携が仕事の中心となっています。とことん元気なマイノリティ、坪山氏の体験談は私たちに勇気と力を与えてくれるでしょう。

21 水 18:30~21:00

北九州支部・ひびき支部  
合同11月例会

### 「スムーズな事業承継の姿を追求」 ～「3名のパネラーが語るそれぞれの事業承継」あなたの会社は誰にどう承継させますか？～

■ リーガロイヤルホテル小倉 小倉北区浅野2-14-2 ☎093-531-1121

北九州支部、ひびき支部合同例会はパネルディスカッションを開催します。三者三様の事業承継を行った3名の経営者に、様々な切り口で実際の承継の諸問題や心の葛藤など、承継にまつわる体験報告をして頂きます。これから事業の承継をお考えの経営者の方、これから事業を承継する後継者の方。自社の承継を今一度、考えてみませんか？

■ コーディネーター 清水 勝氏

■ パネラー 小林 正広氏、佐藤 大作氏、野中 創氏

21 水 18:00~20:30

福博支部  
11月例会

### 激論！異業種コラボアイデア討論会

■ IPホテル 福岡県福岡市博多区中洲5-2-18 ☎092-262-2009

■ 永野 眞治氏、小川 雅之氏、河野 広樹氏、中村 秀徳氏（福博支部）

新しいアイデアの発想を得るべく、あり得ない異業種同士の共同事業の企画から、現状打破のヒントを得る例会です。

22 木 18:00~21:00

新会員フォローアップ部会  
第97回新会員フォローアップセミナー

■ 同友会全体会議室 福岡市博多区吉塚本町9-15 11F

27 火 18:30~21:00

企業連携推進委員会  
FAST11月例会

### 『真連携から生まれる新事業創造』 ～市場・顧客及び自社の理解と対応の事例～

■ 福岡県中小企業振興センター 202号 福岡市博多区吉塚本町9-15

■ コーディネーター 九州経産局 総務課長 松田 一也氏

■ 報告者 崎田 正司・光子氏、春田 統一氏、末石 蔵八氏

日本経済の活性化をかけて産産連携、産学官連携、農商工連携などによる新たな事業展開が期待されています。①農商工連携・九州の食のネットワーク構築について ②FASTの企業と大学・専門機関との産学官連携 ③医療広域連携についてその成功の秘訣を学びます。 ※ FAST11月例会は、来年2月の全研(福岡開催)第7分科会のプレ報告会です。

12月-21水-28水

福岡県中小企業家同友会  
希望者全員65歳雇用対策セミナー

### 65歳まで希望者全員雇用に変わります ～高齢者雇用でイキイキ企業!! 安定企業に!!～

【直方会場】12日(月) 15:00~17:00 ※セミナー終了後、個別相談を受け付けます。

■ ユメニティのおがた研修会議室3 直方市山部364-4 ☎0949-25-1007

■ 鶴留 舞氏 鶴留社会保険労務士事務所（筑豊支部）

【福岡会場】21日(水) 15:00~17:00 ※セミナー終了後、個別相談を受け付けます。

■ 福岡県中小企業振興センター 302会議室

福岡市博多区吉塚本町9-15 ☎092-622-0011

■ 福田 久徳氏 福田社労士事務所（西支部）

【北九州会場】28日(水) 15:00~17:00 ※セミナー終了後、個別相談を受け付けます。

■ KMMビル第4会議室 北九州小倉北区浅野2丁目14-1 ☎093-511-6450

■ 三原 靖氏 社会保険労務士法人九州人事マネジメント（北九州支部）

待つた無しです。対策を考えましょう！ ●就業規則の変更 ●人事処遇の考え方(給与体系・役職・勤務等) ●奨励金の活用 ●個別相談室

# 11月行事案内

お知り合いの方を誘って、是非ご参加ください。

お申し込み、お問い合わせは、e.doyu  
もしくは、同友会事務局までお願いします。

7水 13:30~

地球環境問題委員会  
11月勉強会

## 廃校を活用した植物工場見学会

■ 植物工場元気村ヴィレッジファーム 佐賀県佐賀市富士町大字内野296

佐賀市富士町にある廃校になった小学校で、築45年の木造校舎を再利用し、葉物野菜が栽培されています。野菜の安定供給や、食の安全・安心に向けて、斬新なアイデアを盛り込んだ多段式植物工場です。

8木 18:30~21:00

労務管理部(経営労働委員会)  
就業規則作成セミナー

## 第4回 『第5章 休暇等』

■ 天神パークビル 福岡市中央区大名2-8-18 ☎092-721-5530

■ 大平 裕志氏 大平社会保険労務士事務所 所長(中央支部)

セミナーの中では、実際に作りこみを目的とし『ワーク』の時間を設けてあります。作成途中で分からないことがある場合は出席者同士及び様々な企業を見てきた、社労士の方々と意見交換を行うことで課題をクリア!

12月 19:00~21:00

国際交流委員会  
留学生との交流会

## 「ここが違うよ! 私の母国と日本」

■ エヌビーエス(株)4階会議室 福岡市博多区奈良屋町5-10 ☎092-263-8833

国際交流委員会では、この度「留学生と企業との交流サロン」を実施いたします。福岡の地元企業の企業人と留学生が、異文化交流を通じてお互いの理解を深め、心の垣根を取り払うことで、企業の意識改革及び留学生が福岡に定着出来るような下地を作ることを目的としています。  
※ 留学生は十分日本語での会話が可能ですので、気兼ねなくご参加ください。

13火 18:30~21:00

西支部  
11月例会

## ずっと働きたい会社、ずっと働いて欲しい社員作り

■ 天神ビル 福岡市中央区天神2丁目12-1 ☎0120-323-920

■ 林田 達氏 株式会社 彩 代表取締役(東支部)

中小企業にとって企業の中核である人材の採用、教育・育成、定着についての悩みは永遠のテーマです。社員が定着する魅力ある会社作り、やる気のある有能な社員の育成・定着について、私たちは、どのように取り組むべきなのかについて、議論を深めていきたいと思います。

13火 18:30~20:30

NPO交流・ソーシャルビジネス特別委員会  
11月例会

## 『自社の社会性・革新性への気付きが生み出す 未来の中小企業』

■ 天神パークビル会議室 福岡市中央区大名2-8-18 ☎092-721-5530

■ 浦崎 浩之氏 株式会社まつやホスピタリティ 代表取締役(北九州支部)

小津 智一氏 株式会社OZ Company 代表取締役(南支部)

本委員会では、ソーシャルビジネスやNPOを学ぶことで、その特徴である「社会性」「革新性」への気付きが、「事業」を強めていくことを目的に、「セミナー」「事例見学」「自社の社会性・革新性報告」と3つのプログラムを繰り返します。「持続する中小企業のための未来の経営手法」をご一緒に学ばれませんか! ■参加費1,000円■定員45名■申込締切11/9(金)

13火 18:30~21:00

経営労働委員会  
企業変革支援プログラム勉強会

## 逆境に耐えられる強じんな企業への変革に取り組みませんか、企業の定期健康診断 企業の立ち位置を明確に「全社一丸の経営」に導く

■ 福岡県中小企業振興センター 501

福岡市博多区吉塚本町9-15 ☎092-622-0011

15木 18:20~21:00

筑紫支部  
11月例会

## これからの中小企業は「連携」と「ブランディング」だ。

■ 筑紫野市生涯学習センター 筑紫野市二日市南1-9-3 ☎092-918-3535

■ 松野 國一氏 マツノデザイン店舗建築株式会社 代表取締役(西支部)

現状を打破する上での連携の重要性・有用性、連携は仕事づくりであること、連携によって新しい事業・商品・サービスが生まれること等を事例を交えて報告していただきます。

15木 19:00~21:20

青年支部  
11月例会

## 『あなたの“当たり前”、ホントに大丈夫ですか?』 ~日常に潜む意外な労務リスクに気づこう! 学ぼう!~

■ NBS会議室 福岡市博多区奈良屋町5-10 ☎092-263-8833

■ 山下夕美子氏、牧 智浩氏(青年支部)

従業員の方が労務問題に詳しく関心が高い場合が増えた昨今。労務リスクは残業代だけじゃない! これまで“常識だ”と思ってやっていたことが思わぬリスクを招く場合がある。『よい経営環境をつくろう!』自社を守り安定させるために、会員の経験した身近な従業員とのトラブル事例を基に疑似体験し学べる例会を行う。

15木 18:30~21:00

りょうちく支部  
11月例会

■ 原鶴温泉 泰泉閣 朝倉市杷木志波20 ☎0946-62-1140

■ 栗原 朋宏氏 株式会社ベストプランニング 取締役(久留米支部)

15木 18:30~21:00

筑豊支部  
11月例会

## 職人集団から次世代経営への変革

■ ユメニティのおがた 福岡県直方市山部364-4 ☎0949-25-1007

■ 小屋根 雄作氏 有限会社丸憲製作所 取締役専務(筑豊支部)

家業に就職し、学生時代に思い描いていた父親の企業の姿と、現実とのギャップに愕然とする。現代型の企業への変革を目指し、改革に挑むが、父親、兄弟、古参社員との確執に苦悩する。2008年より同友会に入会。学び→改革→挫折を繰り返すが、忍耐強く自己革新を計る事で、外部環境を変える取組を実践。まだ道半ばであるが、事業継承者の苦難と、志実現の挑戦への取り組みを報告頂く。

15木 18:30~21:00

中央支部  
11月例会

## 強い組織にするための採用の仕方 外資系企業の採用・育成から学ぶ

■ 福岡天神センタービル8F 福岡市中央区天神2-14-8 ☎092-720-8003

■ 木場 秀行氏 トータルライフマネージメント 代表(中央支部)

中小企業にとって人は宝です。しかし、採用・育成に苦悩している経営者は多いのが現状ではないでしょうか。今回、採用・育成を20年間関わってきた多くの実績・経験を持つ木場氏の報告を受け、中小企業にあった人材について見つめ直し学びを深めます。

19日 19:00~21:00

大牟田支部  
11月例会

## ビジョンを語ろう

■ 坂口 宗則氏ほか 株式会社坂口建設産業 取締役専務(大牟田支部)

19日 18:30~21:00

かすや支部  
11月例会

## 博多港と共に発展するふくおか ~驚嘆の切り口お伝えします~

■ 同友会全体会議室 福岡市博多区吉塚本町9-15

福岡県中小企業振興センタービル11F ☎092-686-1234

■ 藤本 道雄氏 福岡市経済振興局 事業部長(会外)

役人とは感じさせない感覚で、机上論でなく多くの実績と豊富な知識で福岡のみならず九州の発展に寄与されている素晴らしい方です。今回の講話を通じて1社でも多くの企業さんが固定概念を打破して活性化出来ればと願っています。

20火 18:30~21:00

博多支部  
11月例会

## 共育の実践 ~社員と共に育つ1年生社長のお話~

■ 小城 健司氏 株式会社グレイスダイニング 代表取締役(博多支部)

今回の例会は、共育の実践について小城氏よりご報告いただき、経営指針書に基づく共育について学びます。そして、同友会という“社員と共に育つ経営者”として企業づくりをすすめる、地域社会を担っている、人物・金・情報の変化に対応できる経営者をめざします。

# 経営指針作成セミナーに参加して

第7期経営指針作成セミナー（8月24日～26日 虹の松原ホテル）が22名の参加（スタッフを含めると計44名の参加）で開催されました。参加者の中には、新たに経営指針書を作成する人ももちろん、すでにある経営指針書を見直すために参加する人もいます。産みの苦しみを経験して作られた経営指針書は、いまはまだ小さな一歩かも知れませんが、社員とともに全社一丸の企業づくりをめざすための大きな道標となることでしよう。



岩屋 秀一朗  
 いわや しゅういちろう  
 岩山産業株式会社（ひびき支部）

2泊3日の経営指針作成セミナーに参加してよかったことは経営指

め共に活動しています。作成して落とし込んで浸透させるまでには長い時間がかかりますのでこのような仲間ができましたことが何よりも大きな財産だと感じています。

小城 健司  
 こじょう けんじ  
 株式会社グレイスタインング（博多支部）

針作成に集中する時間がしつかり取れたという点でした。その上、実際に経営指針を作成して実践している講師陣の皆様から教科書に書いてあるような経営指針書の知識的な作成方法だけではなく、どのような気持ちを持って臨んだのかという精神的な体験談を聞かせていただいたことは自社の経営指針を作成するにあたって大きな糧となりました。さらにわからないことはその場で質問でき自社経営指針に転換できる、自分と同じように経営指針作成に集中して臨んでいるメンバーがいるという環境の中で自社の経営指針書の作成に取り組めましたので頭の中に描いているだけでなかなか成文化できなかった経営指針書がしつかりと成文化できました。セミナー終了後にも同期会として共に学んだ受講生と虹色会を設立し経営指針書を実際に会社に落とし込んでゆくた

今回の第7期経営指針作成セミナーに参加させて頂き、本当によかったと感じています。——創業して『社長の仕事』というものが分かつたらず右往左往していました。そこで、支部の先輩の方々から勧められた「あすなる塾」に参加し、経営理念を作り、その必要性を学びました。直後の第6期の経営指針作成セミナーにも参加し、経営のやり方を一から学ばせて頂きました。ただ、創業したばかりで中々納得するまで吸収できず、具体的に会社経営に落とし込めずにはいまました。迷いなく第7期のセミナーにも参加し、改めて学ぶと、新たな発見や具体的な方策がどんどん吸収でき、モチベーションも上がりました！経営指針書の必要性から分析をはじめ、経営方針、戦略、行動計画そして財務を学びます。講師の方々の熱意もさることながら、一緒に受講している方々も一生懸命でと



このセミナーに参加した会員がスタッフとなり受講者へ経験を踏まえレクチャーします。

ても刺激になります。今後は同期会で学び合い、社員の為により良い会社づくりを更に勉強していきたいと思えます。

\*\*\*\*\* 今後の開催予定 \*\*\*\*\*

【あすなる塾】

■ 福岡会場 福岡県中小企業振興センタービル 501会議室

2012年 11/10(土) 9:30～18:00

2013年 1/19(土) 9:30～18:00

■ 北九州会場 AIM 会議室

2012年 11/17(土) 10:00～18:00

■ 筑豊会場 飯塚研究開発センター

2012年 12/ 1(土) 9:00～17:00

【経営指針作成セミナー】

2013年 2/22(金)～24(日) 虹の松原ホテル

お問合わせ、お申込は同友会事務局までご連絡下さい。

# 2012年度 第6回理事会報告

■ 日時：2012年10月10日(水) 15:00～18:00

■ 会場：福岡県中小企業振興センター 501会議室

■ 出席：41名(欠席12名) 出席率：77%

■ 議長：林田副代表理事

○「継続型短期保証(ケイタン)」のご紹介 福岡県信用保証協会(山崎次長、池上課長)

融資制度について、説明がありました。経常運転資金の一部について、短期資金を一定期間(概ね5年間)継続してご利用いただくことにより、類似資本的な資金調達が可能となり、安心して事業を継続できる環境をつくり、企業のさらなる成長・発展への取り組みを応援する商品です。ぜひ、ご検討・ご活用ください。(総額100億円、平成25年3月29日まで。利用には、一定の条件があります)

## ● 物故者への黙祷

10月7日に死去された、中村 和男氏(グリーンライフ産業(株) 代表取締役会長/博多支部所属)の冥福を祈って黙祷をささげました。

## □ 開会あいさつ(中村代表理事)

青全交に行きまして。福岡からは11名、全国から983名の参加がありました。島根は160名(全体の80%)の会員が参加していました。久しぶりに青全交に参加し、青年の皆様顔を拝見していると、皆さん「何とかしたい」という思いがあることをひしひしと感じました。記念講演で中村ブレイスの中村氏は、人口400名の過疎の町から、単身18歳で京都に出て義手などの技術を習得、23歳でアメリカに留学、26歳で過疎の故郷を元気にしたいという思いで創業しました。山奥の町からでも、世界に笑顔をお届けすることを証明しています。また、第1分科会「地域に雇用の場を創出」/奥出雲町 人口1万4千人 27歳で脱サラ創業 電子部品の組み立てとお菓子の製造販売の仕事をしていました。リーマンショックで電子部品の組み立てが無くなった。16名の社員を辞めさせざるを得なかった。90歳のおばあちゃん「今を生きる責任がある」と。徳島 葉っぱビジネスなどのとりにくみを参考に、自分のできることはなにか?と問いかけ、ドライフラワー(小さな花を乾燥させた)の作成にいきついた。山奥から世界に通用する仕事をめざしています。これらのことを通じて、企業のあり方、経営理念、経営戦略を非常に重要視して、自社が何をすべきかを明確にしている。我々も生き抜いていくためには、会社の「あり方」をもっともって考えていくべきだと感じました。

## ■ 報告事項

### 1. 前回理事会以降の全国・全県的な活動

- ① 全国行事・中同協
  - ・障害者問題全国交流会(三輪委員長)  
福岡から6名、全国から600名の参加がありました。32年前にこの委員会を作ったことを、地元の同友会に帰って考えてほしいと中同協より呼びかけがありました。
  - ・青年経営者全国交流会(滝山青年支部長)  
島根の方のおもてなしの気持ちが凄かった。心遣いが非常に感じられた。朝、4～5時頃まではびっぴを着て、役員さんは町中に立っていました。また交流会後の青年連絡会では、グループ討論で全国の青年部の活動について意見交換を行いました。
  - ・「人を生かす経営交流会」への参加呼びかけ(樋口経営推進本部長より)
  - ・各委員会関係(経営労働委員会 林田委員長)  
「労働条件をめぐる労使コミュニケーションの実態に関するアンケート調査」のご協力をお願いします。
  - ・他県同友会での報告等  
中村福友支部長 長野同友会の役員研修会で報告してきました。  
樋口副代表理事 長崎同友会40周年記念フォーラムに参加
- ② 福岡同友会、県・地区・支部活動(事務局長)  
会員参加のべ1086名、ゲスト115名の参加です。ゲストをどう入会につなげていくか次の課題。
- ③ 地区活動予備費の分配について(中山代表理事)  
支部毎の配分金額について報告と確認が行われました。
- ④ 支部繰越金の使途に関するワーキングチームの設置について(中山代表理事)  
メンバーに打診中です。ワーキングチームは使途を協議したり審議する場ではなく、たくさん出された意見を整理していただきます。共通したも、項目ごとにグループ分け、時系列に優先順位を決めていただきます。その後、理事会に

て協議・審議を進めていきます。リーダーは、森筑紫支部長に決定いたしました。

- ⑤ 青年部連絡会設置について  
委員を選出、メンバーを確認。
- ⑥ 事務局関係(事務局長)  
福岡同友会より、震災の記録集発行のための訪問取材に事務局員派遣依頼がありました。いずれも2泊3日の予定。10月17～19日：田崎、24～26日：三根を派遣予定です。
- 2. 会員企業の動き(事務局長)
  - ① 新連携事業計画認定・経営革新計画認定企業等  
新連携事業計画認定：九州4件のうち、2件が福岡会員(株)大建 松尾氏、立山自動車(株)立山氏  
経営革新計画認定企業：3社(株)タバル 田原氏、(株)まきもと 牧本氏、兼定興産(株)野下氏
  - ② エコテクノ、福岡県産業アサイン賞応募企業等の紹介
  - ③ マスコミ報道、他(見る資料を参照)
- 3. 対外活動(事務局長)
  - ① 福岡県NPO・ボランティアセンター 「ふくおか共助社会づくり表彰」  
「福岡県中小企業家同友会[SMILE AGAIN]の合唱CD制作で東日本大震災復興支援」が奨励賞受賞 10月13日表彰式、中村代表理事と事務局長が参加
  - ② 福岡県「子育て応援宣言企業4000社大会」名義後援依頼 承認
  - ③ 飯塚市「経営者交流セミナー」後援依頼 承認
  - ④ 福岡アジアビジネスセンターへの後援要請 確認
  - ⑤ その他 行政機関や他団体等要請事項は、見る資料を参照
  - ⑥ あすはる女性企業家セミナーへの相談員派遣について 中村・樋口・高柳・松永・光本・洲上さんの6名の相談員と同友会紹介に笠置さんが参加すると報告。

## ■ 審議事項

- 1. 慶弔見舞金の適用について(山本支海支部長)  
会員の自宅火災に対する見舞いについて、組織運営規定第45条の⑥に則り、お見舞いの意を表すことが承認されました。
- 2. 除籍、退籍の審議(長井室長)  
除籍1名が承認されました。
- 3. 永久名誉会員への推薦(樋口副代表理事)  
永久名誉会員として、川添 隆助氏が承認されました。
- 4. 50周年記念ロゴマーク使用について(貞池委員長)  
50周年記念ロゴマークについて提案があり、使用するかどうか審議した結果、使用することが承認されました。

## ■ 協議事項

- 1. 創立50周年事業関係
  - ① 第43回中小企業問題全国研究集会(樋口委員長)  
「リーフレット作成状況、各分科会の進捗状況、懇親会、記念旅行の内容などについて、報告がありました。
  - ② 創立50周年記念式典(中野委員長)  
4月25日に開催する総会、式典、懇親会について、それぞれ検討中です。式典については、鳥越俊太郎氏へ正式依頼しています。会場はホテル日航福岡で開催することが決まりました。現在実行委員会に詳細については検討中です。来月にはもう少し具体的な内容をお伝えします。
  - ③ 創立50周年記念誌(貞池委員長)  
来年8月発行に向けて作業を進めています。コンセプトと編集方針、内容及びコンテンツについて、報告がありました。声をかけられた方は、是非ご協力ください。また、予算がひっ迫していますので、広告を集めたいと思います。こちららもあわせてご協力ください。
- 2. 本部・室・委員会関係
  - ① 中小企業憲章推進本部：「エコミックガーテニング勉強会」ご案内(中山本部長)  
企業づくり・地域づくりの一つの手法です。興味がある方は是非参加を。
  - ② 総務財政室：規約、規定関係の整備について(長井室長)  
・現在の組織運営規定をお送りしていませんでしたので、近日中に送ります。内容を確認ください。  
・地区会運営規定、支部運営基準をなくし、組織運営規定で統一したい。  
組織運営規定の中に、委員会運営規定は別途定めるとありますが、組織運営規定の中で委

員会の運営についても含めることとしました。また、役員選考規定についても、県・地区・支部で3つあるので、1つの役員選考規定にまとめ、1～3項とし、共通の事項はあわせて記載することとします。

- ・見直しの過程で、地区・支部長は県の理事なので、4月総会で承認されるんですが、地区総会・支部総会でも承認されないといけないと規定に書いてあります。これを解決する知恵を皆さん貸してください。来月理事会で審議したいと思います。
  - ③ 政策金融室：2013年度福岡県に対する政策要望・提言(石蔵室長)  
政策要望提言(骨子)が出来ています。できれば10月末までに意見を。来月理事会以降に、県庁に出向き、知事へ提言を提出します。
  - ④ NPO交流・ソーシャルビジネス特別委員会報告と案内
  - ⑤ 共育委員会報告(光本委員長)  
活動報告がありました。
  - ⑥ 女性部委員会特別会案内(権藤委員長代理)  
10月31日(水)に開催します。ぜひ参加してください。チケット販売をします。
  - ⑦ 次期e.doyu本稼働について(貞池本部長)  
10月29日に一斉にかかります。再度ログインする必要があります。  
今までより早く、使いやすくなっています。ぜひ利用者を増やしましょう。
  - ⑧ 委員会活動案内
    - ・経営労働委員会(林田委員長)  
「企業変革支援プログラムステップI 勉強会」11月13日に開催します。
    - ・同友すはる特別委員会(白石委員長)  
「事業承継塾第3講」開催します。
  - ⑨ 景況調査結果について(中村室長)  
調査結果の報告は来月行います。昨日記者発表を行い、3社記事に掲載されています。
- ### 3. 会員増強のとりこみ(田浦代表理事)
- ① 9月会員数：福岡1967名、全国42,209名と報告
  - ② 9月入会者、退会者、退会申し出者：見る資料にて入会者、退会者確認。退会申し出者81名の分析結果を報告、経営が厳しくなって退会の申し出が増えているのではないかと。
  - ③ V90の推進状況：33名になったと報告。笠置リーダーチームがあと1名で10名。引き続き、リーダーシップを発揮していこうと提起。
  - ④ 各地区、支部での進捗状況：11月以降、会員増強戦略本部メンバーが各地区、支部に出かけて要請する。
  - ⑤ プレ全研(全県知事会)の開催にむけて
    - ・当日の分担やスケジュール等について、詳細な説明がありました。

## ■ グループ討論

「全県知る会に向けて、同友会の良さをどう伝えますか?」をテーマとして6グループで討議しました。

## □ 議長のまとめ(林田議長)

- ・審議決定事項を確認
- ・代理を立てずに欠席している理事がいます。理事は代理を立てて、必ず出席を。理事としての責任を全うしてください。

## □ 開会あいさつ(田浦代表理事)

代表理事は、かなり時間を取られます。会社では毎週スケジュールを共有しています。社員から、同友会ばかりだと言われ、同友会で何をしているのかを社員にもっとしっかり伝える必要があると感じて、実行しました。社長の仕事は何かを社員にしっかり伝え、全社一丸体制をつくるのが大事です。10月29日の全県知る会を成功させましょう。支部長は自分だけで抱え込んでいませんか?役員さん、会員さんを信じて、皆さんに任せましょう。これを成功させ、1月に向けて会勢をさらに伸ばしていきましょう。

## 〈 訃 報 〉

博多支部所属の中村 和男様[グリーンライフ産業(株) 代表取締役会長]が、10月7日にご逝去されました。  
謹んでご冥福をお祈り致します。



### 社長！あなたの健康が会社を支えます！



たまされと思って一度お試しください！

- お酒の大好きな社長！
- 肝機能・高血圧・高血糖が気になる社長！
- コレステロール値や中性脂肪値の高い社長

## ゼミクン

約1ヵ月分 [5粒×30包] ¥3,675 (税込)

一ヵ月分3,675円をお試し価格¥980でご提供いたします。「同友会です」とお申し付けください。

お申し込みは通話料無料のフリーコールへ  
**0120-14-00-88**

健康で幸せな生活をつくる。  
**すこやか工房**

代表取締役 光本 智恵子  
〒812-0039  
福岡市博多区冷泉町9-26  
TEL 092-303-3939 FAX 092-303-3940  
URL <http://www.sukoyaka.co.jp>



### 有限会社 名島パッケージ

発泡スチロールを主力商品に食品用包材から食品衛生管理商品・建築・土木用資材まで、あらゆる分野にパッケージ関連商品を提供している包装資材の販売会社です。

- 取扱商品
- 発泡スチロール
  - ダンボール
  - 木箱・折箱
  - 各種トレー
  - OPPテープ・各種テープ
  - 畜冷剤
  - シール
  - 食品衛生管理商品

合原 龍馬

〒813-0043  
福岡市東区名島3丁目15-19  
TEL:092-672-2725 FAX:092-672-2715  
e-mail:go@n-package.com

## カーナビ倶楽部 カーナビ車検

# www.shineinet.com

クルマは家族

## 信栄自動車株式会社

### TEL. 092-771-9048



快適生活空間づくりのお手伝い！

## 株式会社 福商

代表取締役 内藤 泰司

〒811-2233 福岡県粕屋郡志免町別府北4-7-1  
TEL 092-626-8888 FAX 092-626-8889  
ホームページ <http://fukushou.net>

# Fine

ファイブ

### お客様の儲かる仕組みをデザインいたします！

- CV・VI… ロゴマーク・キャラクター制作
- 印刷物… 商業用・事務用・包装資材印刷など
- WEB… ホームページ制作・SEOコンサルティング



TEL 092-892-7720  
FAX 092-892-7721

<http://www.creative-fine.com>

## 水道水直結型 ウォーターサーバー

使用するのは水道水！不純物を取り除き、ミネラルだけ残したおいしい水  
ガロンボトルの購入不要！コスト削減！

～水と生きる～  
lives with water  
ライブウィズウォーター

http://www.plus1.co.jp/water/

お申込・商品に関するお問合せはお気軽に  
0120-113-084

### オリジナルロゴ入りのパッケージを制作します！



あなたの思いをカタチに

## D-cube

〒813-0034 福岡市東区多の津1-5-3  
TEL 092-400-1824  
FAX 092-621-0888  
URL <http://www.d-cubobox.jp/>



### 唐津城下町に位置する 創業百年の伝統ある旅館

曳山がはしる宿。唐津神社の秋季大祭「唐津くんち」。その勇壮な曳山の臨場感を、目の前で味わえるお宿です。



### 長崎荘

唐津市西城内6-36 電話 0955-72-2254  
<http://nagasakiou.com/index.html>  
野中 建治 (東支部)

## BIG ROAD

### みんなで幸福になろう!!

出勤前でも仕事帰りでもOK♪  
男性も女性も大歓迎♪

ビッグロードグループは  
朝7時から深夜12時迄営業中!!

|            |                                   |             |                                    |
|------------|-----------------------------------|-------------|------------------------------------|
| 美容室Rシャゼ    | 福岡市東区若宮5丁目1-6 (TEL) 092-673-2169  | 美容室Rコラボ     | 福岡市東区若宮4丁目20-35 (TEL) 092-673-0008 |
| 美容室Rアンファン  | 福岡市東区八幡2丁目29-4 (TEL) 092-691-7639 | 美容室RアンファンJr | 福岡市東区八幡2丁目20-1 (TEL) 092-691-2788  |
| 美容室Rビーフラッグ | 福岡市東区千早4丁目6-6 (TEL) 092-201-2415  | 美容室Rファン     | 福岡市東区瑞峰4丁目5-1 (TEL) 092-632-2007   |

### 福岡県中小企業家同友会様限定プラン

期間 平成24年12月1日～平成25年2月28日まで (12/31～1/2は除く)

## 和牛セイロ蒸しと烏賊活造りプラン (2名様より)

平日 1泊2食 6,320円  
土曜・休前日 8,320円

\*イカの種類は季節により変わります  
\*イカは人数限りとなります  
\*一人一杯とは限りません  
\*料金は各お部屋を定員でご利用頂いた場合の料金となっております

\*お申し込み時に「福岡県中小企業家同友会様限定プラン」とお申し出ください

国民宿舎 虹の松原市庁舎 ☎ 0955-73-9111

福岡県中小企業家同友会 広報情報室「月刊 同友」編集部  
〒812-0046 福岡市博多区吉塚本町9番15号  
福岡県中小企業振興センタービル11F  
TEL:092-686-1234 FAX:092-686-1230

<http://www.fukuoka.doyu.jp/>

福岡同友会

検索

環境を守るため再生紙を使用しています。